



2025

MAAKUNTASUUNNITELMA

Varsinais-Suomen maakuntasuunnitelma 2025

Varsinais-Suomen liitto

S I S Ä L T Ö

Johdanto

1. Maakuntasuunnitelma suunnittelu- järjestelmän osana.....	6
2. Maakunnan tavoiteltu kehitys ja strategiat.....	7
2.1 Tavoitetarkastelun lähtökohtia.....	7
2.11 Varsinais-Suomi maakuntana.....	9
2.12 Elinkeinotoiminta.....	13
2.13 Koulutus ja tutkimus.....	17
2.14 Aluerakenne ja infrastruktuuri.....	21
2.15 Elinympäristö ja palvelurakenne.....	25
3. Varsinais-Suomen yleiset lähtökohdat.....	28
3.1 Varsinais-Suomen vahvuudet ja strategian perusteet.....	28
3.2 Varsinais-Suomi 2005.....	30
3.3 Yleiset kehityssuunnat - muutosvoimat.....	31
3.31 Tietoyhteiskuntakehitys.....	32
3.32 Osaamisen uudet vaatimukset.....	32
3.33 Kansainvälistymisen haaste.....	33
3.34 Yrittäjyyden ja innovatiivisuuden aika.....	33
3.35 Kestävän kehityksen vaatimus.....	34
3.36 Turvallisuuden merkityksen kasvu.....	34
3.37 Maakuntaidentiteetin nousu.....	35
3.38 Väestön ikääntyminen ja huoltosuhteen heikkeneminen.....	35
4. Vaikutusten arviointi.....	36
5. Seuranta.....	37
5.1 Varsinais-Suomen profiili 2004.....	44
5.2 Varsinais-Suomen toteutunut kehitys keskeisten seurantaindikaattoreiden mukaan.....	45

Varsinais-Suomen maakuntasuunnitelma 2025
2005

ISBN 951-9054-99-5

Varsinais-Suomen liitto
PL 273 (Ratapihankatu 36) 20101 Turku
p. (02) 2100 900
www.varsinais-suomi.fi

Johdanto

Maakuntavaltuusto hyväksyi maakunnan ensimmäisen maankäyttö- ja rakennuslain mukaisen maakuntasuunnitelman 26.6.2001. Maakuntasuunnitelmassa osoitettua kehittämisstrategiaa täsmennetään ja toteutetaan toisaalta maakuntakaavalla, joka ohjaa muuta alueidenkäytön suunnittelua, ja toisaalta alueellisella kehittämisohjelmalla, josta on säädetty laissa alueiden kehittämisestä. Maakunnan tavoitteellisen kehityksen toteutumiseen vaikuttaa ratkaisevasti se, miten Varsinais-Suomen eri toimijat ottavat huomioon ja tukevat maakunnan strategisia tavoitteita toimenpiteissään.

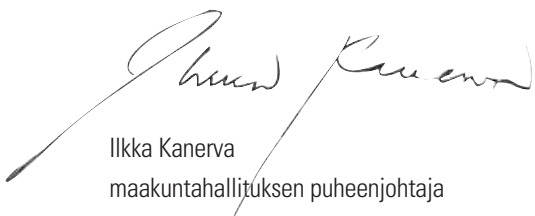
Varsinais-Suomen maakuntasuunnitelmassa 2020 korostettiin, että maakunnan menestys rakentuu maakunnan toimijoiden kykyyn käyttää tietoa, taitoa ja osaamista innovatiivisella tavalla. Menestyvässä maakunnassa toimijat kykenevät hyödyntämään muuttuvan toimintaympäristön uudet mahdollisuudet maakunnan vahvuuksia lähtökohtanaan pitäen. Painotukset ovat edelleen ajankohtaisia ja niitä on tarpeen entisestään korostaa. Vastaavat päätelmät ovat luettavissa mm. Valtioneuvoston kanslian Osaava, avautuva ja uudistuva Suomi raportissa, Sitran Askelmerkit tulevaisuuteen raportista ja Tekesin Innovaatiosta hyvinvointia asiakirjasta.

Mainituissa asiakirjoissa tuodaan esiin yhteneväisesti, että globalisaatio on keskeisin muutosvoima tällä hetkellä. Sen seurauksena syntyy jatkuvasti uusia haasteita ja mahdollisuuksia. Maat ja alueet kilpailevat uudella tavalla yritysten investoinneista ja osaavasta työvoimasta. Innovaatiotoiminta tulee nähdä jatkossa laajempänä kokonaisuutena kuin vain tutkimus- ja kehittämistoimintana. Yhä useammat työt edellyttävät jatkuvaa uuden oppimista, laajempaa osaamista ja eri kulttuurien kohtaaminen uusia vuorovaikutustaitoja. Työvoiman uusiutumisen ja taidollisen sopeutumisen vaatimukset ovat kasvava haaste koko koulutusjärjestelmälle. Osassa perinteistä teollisuutta, joillakin palvelualoilla ja osassa julkista sektoria tuottavuus on nostettava kilpailukyvyyn saavuttamisen vaatimalle tasolle. Tieto- ja viestintäteknologian tehokas hyödyntäminen on keskeisin keino tuottavuuden kasvun aikaansaamisessa.

Toimintaympäristöömme vaikuttaa samanaikaisesti kaksi muutosvoimaa: maailmanlaajuinen yhdentyminen ja Euroopan unionin laajentuminen ja syventyminen. Maailmantalouden muutosten lähtökohtana on kiihtyvä tiedon, ideoiden, pääomien ja palveluiden rajat ylittävä virta. Mitä nopeampia ja ennalta arvaamattomampia maakunnan kehitykseen vaikuttavat muutokset ovat, sitä keskeisemmäksi maakunnan menestykselle muodostuu kyky luoda oma tulevaisuutensa.

Turussa 13. päivänä kesäkuuta 2005

Varsinais-Suomen liitto


Ilkka Kanerva
maakuntahallituksen puheenjohtaja

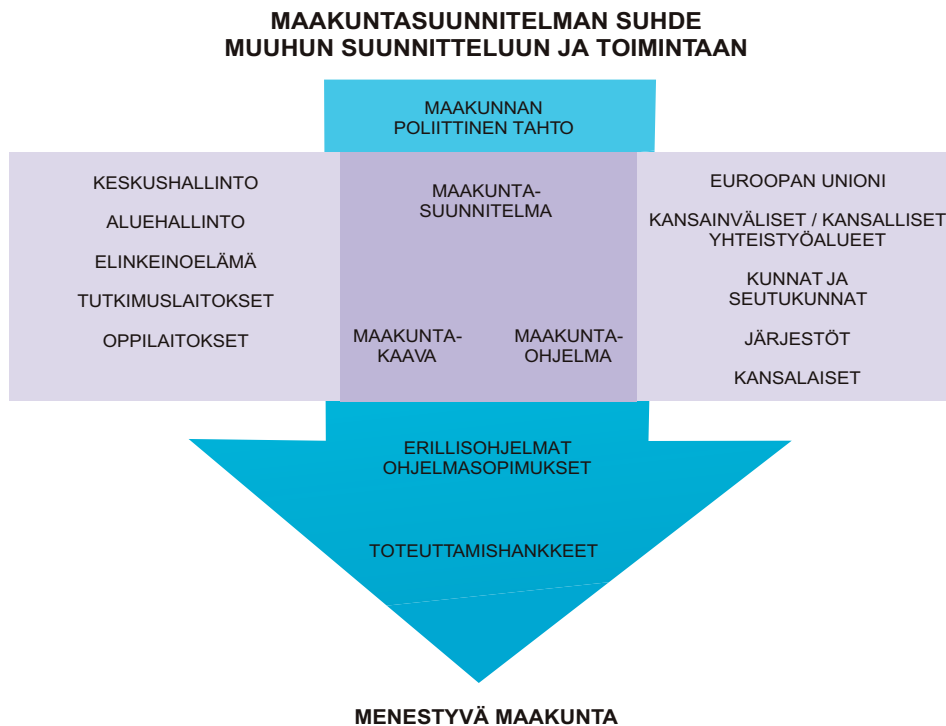

Juho Savo
maakuntajohtaja

1. Maakuntasuunnitelma suunnittelu- järjestelmän osana

Maankäyttö- ja rakennuslaissa säädetään maakunnan suunnittelun kokonaisuudesta, johon kuuluvat maakuntasuunnitelma, muuta alueiden käytön suunnittelua ohjaava maakuntakaava ja aluekehityslain mukainen alueellinen kehittämissuunnitelma. Maakunnan suunnittelussa tulee ottaa huomioon valtakunnalliset alueidenkäyttötavoitteet.

Maakuntasuunnitelma on pitkän aikavälin strateginen suunnitelma, joka tulee ottaa huomioon maakuntakaavan ja maakuntaohjelman laatimisessa. Kaikki muut maakunnan kehittämisen suunnitelmat ovat näiden johdannaisia. Maakuntasuunnitelman tavoiteaika on vuosi 2025.

Maakuntasuunnitelmassa esitetään Varsinais-Suomen tavoiteltu kehitys. Visioissa ja niiden toteuttamiseen tähtäävissä strategioissa painotetaan niitä maakunnan toiminnan osia, joihin liittyy erityisiä Varsinais-Suomen aineellisten ja henkisten voimavarojen kehittämismahdollisuuksia. Maakuntasuunnitelman toteuttaminen perustuu alueen eri toimijoiden jatkuvaan vuorovaikutukseen ja yhteistoimintaan. Maakuntasuunnitelma tarkistetaan valtuustokausittain kerran neljässä vuodessa. Varsinais-Suomen maakuntasuunnitelman seurannan tausta-aineistoja ja kehitystä kuvaavia ajantasaisia tilastoja kootaan ja pidetään yllä liiton kotisivuilla www.varsinais-suomi.fi/maakuntasuunnitelma.



2. Maakunnan tavoiteltu kehitys ja strategiat

2.1 Tavoitetarkastelun lähtökohtia

Visiolla tarkoitetaan tässä yhteydessä maakunnan tavoiteltavan kehityksen kuvausta, jonka halutaan toteutuvan pitkällä aikavälillä vuoteen 2025 mennessä. Maakunnan tavoiteltu kehitys on olotila, jota maakunta tavoittelee määrätietoisella alueen toimijoiden yhteistoiminnalla. Keskeinen oletus on, että maakunnalla on sen eri toimijoiden kautta keinoja tavoitteen saavuttamiseksi. Maakuntasuunnitelman toteuttamiseksi Varsinais-Suomen liitolla on käytössään maakuntakaavoitus, maakunnan alueellinen kehittämisohjelma.

Tavoitteellisen kehityksen kuvaukset on luotu tunnistamalla maakunnan parhaat kehittämismahdollisuudet ja sisällyttämällä niihin tavoitteellista haasteellisuutta. Kehitykseen liittyy aina epävarmuutta ja hyvinkin perusteltuja uhkia. Maakunnan tavoitellun kehityksen toteutumista edistävissä strategisissa tavoitteissa on kehityksen epävarmuus ja uhkakuvat otettu huomioon siinä tapauksessa, kun ne liittyvät maakunnan vahvuuksiin ja kohdistuvat siis erityisesti Varsinais-Suomeen. Saaristomeren ja rannikkoalueen tilan jatkuva huononeminen on uhkakuva, joka vaikuttaa yhteen Varsinais-Suomen keskeisistä vahvuustekijöistä. Väestön ikääntyminen ja huoltosuhteen heikkeneminen koskee Varsinais-Suomen ohella koko maata. Jatkoissa työmarkkinoilta poistuu pysyvästi enemmän henkilöitä kuin niille tulee. Pitkällä aikavälillä työvoimanoksen määrällisen kasvun rinnalle on haettava tuottavuutta lisääviä tekijöitä.

Tavoiteltu kehitys on kerrottu Varsinais-Suomea kuvaavan kokonaisvision ja neljän erityiseen voimavaraan ja vahvuustekijään liittyvän visiokokonaisuuden avulla. Vaikka visiot eivät sisällä toteuttamiseen liittyviä keinoja, tulee niillä olla strategisen tarkastelun kautta kytkentä käytännön toteuttamismahdollisuuksiin. Oleellista on tunnistaa visioiden taustalla olevat maakunnan voimavarat suuremman kokonaisuuden osina ja voimavarojen suhde toimintaympäristön muutoksiin liittyviin mahdollisuuksiin.

Tavoiteltuun lopputulokseen voidaan päästä, kun hyödynnetään toimintaympäristössä tapahtuvat muutokset ja käytetään hyväksi yleiset kehittämismahdollisuudet. Kehittämisen painopisteet tulee kohdistaa maakunnassa sellaiseen kehittämiseen, jossa on Varsinais-Suomen lähtökohdista ennakoitavissa erityistä menestystä. Samalla on huolehdittava siitä, että kehittämisen taustalla on aluerakenteeltaan ja infrastruktuuriltaan toimiva maakunta ja että alueen väestön ja ympäristön hyvinvoinnista pidetään huolta.

Vuonna 2025

Varsinais-Suomessa elämisen laatu sekä lasten ja nuorten elämän hallinta on Suomen parasta.

Varsinais-Suomi on ajassa elävä ja uusiutuva, kansainvälisesti tunnettu elinkeinoelämän, koulutuksen ja tutkimuksen eurooppalainen aluekeskus.

Turun seudun logistinen tehokkuus ja toimivuus on Pohjoismaiden parasta.

Varsinais-Suomessa on laajaa ja syvää yhteistoimintaa maakunnan sisällä, alueellisesti ja kansainvälisesti. Varsinais-Suomen kunnat ovat tehokkaasti käyttäneet hyväksi kaikki yhteistyömahdollisuudet hyvinvointiyhteiskunnan palvelujen tuottamiseksi.

Louhisaaren kartano, Askainen

2.11 Varsinais-Suomi maakuntana

Maakunnan menestys muodostuu lukuisista eri osatekijöistä, jotka kytkeytyvät toisiinsa ja täydentävät toisiaan. Keskeinen kehittämistoiminnan lähtökohta ja kokonaisuuden koossa pitävä voima on eri tahojen ennakkoluuloton ja aito yhteistoiminta, jossa osapuolten hyödyt tunnistetaan ja ne ovat tasapainossa. Parhaimmillaan lopputuloksena on toimijoiden välinen pysyvä ja laajeneva yhteistyöverkosto. Yhteistoiminnan hyötyä arvioidessa on erityisen tärkeää havaita yhteistyön tuoma hyöty Varsinais-Suomen kokonaiskehitykselle sekä lyhyellä että pitkällä aikavälillä. Sekä Varsinais-Suomen asukkaiden että alueen toimijoiden yhteisenä tavoitteena tulee olla menestyvä Varsinais-Suomi.

Varsinais-Suomi on väestöltään muuttovoittoinen maakunta ja sellainen se on tulevaisuudessakin. Vuoteen 2025 mennessä maakunnassa asuu noin 480 000 asukasta, joista jopa kaksi kolmannesta asuu Turun seudulla. Viime vuosikymmenen alusta lähtien merkittävä osa muuttovoitosta on koostunut siirtolaisista. Jos nykyisen kaltainen kehitys jatkuu, tavoitevuonna vähintään 30 000 asukkaalla on siirtolaistausta. Suurten siirtolaisyhteisöjen ja vahvan suomenruotsalaisen kulttuurin ansiosta Varsinais-Suomi on tulevaisuudessa Suomen monikulttuurisin maakunta.

Tulevaisuudessa Varsinais-Suomi kohtaa väestön ikääntymisen ongelmat. Tavoitevuonna 2025 suuret ikäluokat ovat siirtyneet eläkkeelle ja joka neljäs asukas on täyttänyt 65 vuotta. Perheeseen pienemisen takia työikäisten ja lasten määrä ei enää kasva. Ilman riittäviä toimenpiteitä maakuntaa uhkaa työvoimapula. Tehokkaalla töiden uudelleenjärjestelyllä saavutetulla tuottavuuden lisäyksellä sekä aiempaa aktiivisemmalla ulkomaalaisten osaajien ja työntekijöiden rekrytoinnilla uhka voidaan torjua. Maahanmuuton myönteisten taloudellisten vaikutusten turvaamiseksi on huolehdittava siitä, että maahanmuuttajien työllisyysaste kohtaa nykyisestään ja että heidän sijoittumisensa suomalaiseen yhteiskuntaan sujuu vaikeuksitta.

Kehittämisen keskeinen päämäärä on maakunnan asukkaiden hyvinvointi. Menestyvän maakunnan perusedellytys on ikärakenteeltaan tasapainoinen väestö ja maakunnan tarjoamaan elämän laatuun tyytyväiset asukkaat. Talouden kasvu ja hyvinvointi saadaan aikaan alueen elinkeinoelämää kehittämällä ja sitä kautta tapahtuvalla työllisyyden parantumisella. Yritysten toimintaedellytysten parantaminen ei kuitenkaan yksin riitä. Tasapainoinen ja turvallinen sosiaalinen toimintaympäristö on tärkeä alueellinen kilpailutekijä ja hyvinvoinnin edellytys.

Asuin- ja elinympäristön laadun on usein todettu olevan edellytys erityisesti osaavan työvoiman sijoittumiselle seudulle. Se on myös yksi reunaehto osaamisintensiivisten toimialojen kehittymiselle. Osaamiseen perustuva yritystoiminta on yleensä kansainvälistä ja voi valita sijaintinsa maantieteellisistä rajoista riippumatta. Yritysten sijoittumispäätöksiin vaikuttavat mm. yritystoiminnalle tarjolla oleva infrastruktuuri, yritystoimintaa tukevat organisaatiot ja toimijakeskittymät sekä korkea osaamista vaativilla aloilla osaavan työvoiman saatavuus.

Lasten ja nuorten hyvinvoinnin lähtökohta on hyvä elämän hallinta. Tämä perustuu kasvuun, missä itsetunto on kunnossa, nuori on motivoitunut koulunkäyntiin ja opiskeluun sekä pystyy myönteisesti ratkaisemaan ikäkauteensa liittyviä ongelmatilanteita. Tavoitteena on, että varsinaissuomalainen aikuistuva nuori omaa ammatin ja mahdollisuuden elättää itsensä työllään.



Rajat ylittävät kehityskäytävät keskeisen Itämeren alueella.

Lähde: www.balticpalette.com

Tulossa oleva pitkän aikavälin väestörakenteen muutos ja lähivuosina ennakoitavissa oleva työvoimapula korostavat lapsiin ja nuoriin kohdistuvien toimenpiteiden tärkeyttä ja strategista merkitystä. Tällä hetkellä lähes neljännes peruskoulun ja lukion päättäneistä jää vaille kunnollista ammatillista tai muuta koulutusta. Yhteiskunta hukkaa tältä osin voimavarojaan ja osa nuorista ajautuu syrjäytymisen kierteeseen. Maakunnalle on tärkeää turvata lasten ja nuorten kehitys siten, että aikuistuva nuori siirtyy työelämään motivoituneena ja hyvin kouluttautuneena toiveidensa mukaiselle alalle.

Toimiva maa-, meri- ja ilmaliikenne sekä kehittyneet tietoliikennejärjestelmät luovat perusedellytyksiä kilpailukyvyllle uudessa verkostotaloudessa. Toimivat kuljetusmarkkinat tukevat kaupan ja teollisuuden kilpailukykyä. Turun seudun poikkeuksellisen hyvät logistiset lähtökohdat yhdistettyinä perinteisen elinkeinotoiminnan rinnalle kehittyviin innovatiivisiin, uutta tekniikkaa hyödyntäviin toimintoihin muodostavat kokonaisuuden, josta Varsinais-Suomi voi saada kasvavan kilpailuedun.

Varsinais-Suomen sijainti maan lounaisosassa Itämeren alueella osana Etelä-Suomen maakuntien liittoumaa antaa maakunnalle vahvat kehittämisen lähtökohdat. Maakunnalla on merkittävää yhteistoimintaa Ruotsin kanssa ja kasvavaa yhteistoimintaa muiden Itämeren maiden kanssa. Yhteistoimintaa tulee kaikilla aloilla lisätä ja syventää. Varsinais-Suomen lähialueella asuu 50–90 miljoonaa ihmistä. Maakunnasta on ympäri vuoden avoimena pysyvien meriteiden kautta esteetön pääsy merelle ja sitä kautta muualle Eurooppaan. Varsinais-Suomi on tärkeä Suomen portti Itämerelle ja sillä on mahdollisuus nousta merkittäväksi Itämeren alueeksi. Tapahtunut Euroopan unionin itälaajentuminen nostaa Itämeren alueen painoarvoa Euroopan unionissa ja lisää varsinaissuomalaisten toimijoiden mahdollisuuksia uusien jäsenmaiden suuntaan. Varsinais-Suomea ollaan voimallisesti kehittämässä merellisten toimintojen keskuksiksi.

Varsinais-Suomi on aktiivisesti mukana liikenneyhteyksien kehittämishankkeissa, joissa sen tavoitteena on maakunnan suhteellisen aseman parantaminen. Eurooppalaisten liikenneverkkojen (TEN) uudet suuntaviivat hyväksyttiin Euroopan parlamentissa vuoden 2004 huhtikuussa. Saavutettu yhteinen kanta sisältää mm. pohjoisen kasvukolmio- ja merten moottoritie -hankkeet. Suomen, Ruotsin, Norjan ja Tanskan yhteinen hanke "Pohjolan Kolmio" kulkee maakunnan halki Helsingin kautta Pietariin. Historiallisesti merkittävän Tukholma-Turku-Helsinki-Pietari -yhteyden muuttuminen E18-moottoritieksi on Varsinais-Suomen tulevan kehityksen kannalta erittäin tärkeä hanke. Itämeren moottoritie on yksi neljästä unionin alueen ns. "merten moottoritiestä". Merten moottoritien toteutuminen tarkoittaa merikuljetuksiin perustuvan kuljetusketjun kehittämistä ja se vahvistaa Varsinais-Suomen meriliikenteellistä asemaa. Varsinais-Suomen tavoittelema nopea raideyhteys Turku–Helsinki yhdistettynä nopeaan jatko-yhteyteen Pietariin on tärkeä maakunnan liikenteellistä asemaa parantava infrastruktuurin osa.

Turun lentoasema on tärkeä logistisen ketjun osa. Lentoaika Tukholman suuralueelle on lähes sama kuin matka-aika Helsinkiin. Turun lentoaseman 321 000 matkustajasta kaksi kolmasosaa on kansainvälisen liikenteen matkustajia. Lentoaseman rahtiliikenne on vahvassa kasvussa.

Strategiana on:

- parantaa Varsinais-Suomen eri toimijoiden yhteistoimintaa kaikilla tasoilla
- kohottaa Varsinais-Suomen painoarvoa Itämeren keskuksena
- kehittää Turun seutua kaikki liikennemuodot yhdistävänä logistisena keskuksena
- hyödyntää Euroopan unionin merten moottoritie -hanke täysimääräisesti
- panostaa maakunnan päätiestön ja raideliikenteen kehittämiseen ja huolehtia koko liikenneverkon toimivuudesta
- löytää keinot maakunnan tasapuoliseen kehittämiseen ja riittävään työpaikkatarjontaan
- lisätä kansainvälistä yhteistoimintaa kaikilla toiminnan tasoilla
- lasten ja nuorten tulevaisuuden kannalta tärkeiden vaiheiden tukeminen
- lapsuus- ja nuoruusvuosina tapahtuvan syrjäytymisen ehkäiseminen
- turvata riittävän osaavan työvoiman saatavuus

Vuonna 2025

Varsinais-Suomi on ICT-, bio-, lääke-, elintarvike- sekä laivanrakennus- ja autoteollisuuden merkittävin suomalainen tuotantoalue sekä huomattava keskus metalli- ja kemianteollisuuden, materiaalteknologian ja liike-elämän palveluiden aloilla.

Varsinais-Suomessa säilyy monipuolinen yrityskanta ja -kulttuuri. Täällä on maan kansainvälistynein pieni ja keskisuuri teollisuus.

Varsinais-Suomi on Suomen johtava maatalousalue.

Varsinais-Suomi on merkittävä pohjoismainen matkailualue ja kulttuurituotannon vahva maakunta.

2.12 Elinkeinotoiminta

Varsinais-Suomen elinkeinorakenne on erittäin monipuolinen, ja maakunnan teollisuuden historia ulottuu aina 1700-luvulle asti. Yrityskannan uusiutumisessa on nähtävissä, että alueen perusvahuudet eli vanha, hiljainen tieto ja osaaminen nousevat yhä uudelleen esiin uuden ajan vahuuksiksi. Maakunnan elinkeinotoiminnan vetureina toimivat elektroniikka- ja perusteollisuus. Varsinais-Suomessa on Turku-Salo -akselilla Suomen merkittävin tietoteknisen teollisuuden, tutkimuksen, tuotekehityksen ja koulutuksen keskittymä. Maakunta on Suomen elintarviketalouden ydinaluetta. Puhtaiden, laadukkaitten ja eettisesti hyväksyttävien menetelmin tuotettujen elintarvikkeiden kasvavat markkinat ovat maataloutemme mahdollisuus. Lääkekehitys- ja biotekniikka-alan tutkimus-, tuotekehitys- ja yritystoiminta ovat maakunnassa nousseet kapeilla aloilla maailman kärkeen. Maakunnan vahvan teollakka- ja autoteollisuuden sekä näihin liittyvän alihankintateollisuuden, metalli- ja koneteollisuuden osaamisen on jatkossakin perustuttava uuden tekniikan soveltamiseen niin, että avainaloilla ollaan jatkuvasti kansainvälisessä kärjessä.

Elinkeinotoimintoihin liittyvien visioiden toteutuminen pohjautuu varsinaissuomalaisten osaamisen kehittämiseen. Tässä kehityksessä keskeisiä osia ovat koulutus, kokemus sekä organisointi- ja johtamiskyky. Uudet ideat ja sovellukset syntyvät usein eri tutkimusalojen poikkitieteellisestä soveltamisesta. Varsinais-Suomen biotekninen tutkimus on lunastamassa lupauksiaan ja vahva elektroniikkateollisuuden laitevalmistus on saamassa rinnalleen tiedonvälitykseen ja sisältötuotantoon suuntautuvan viestintäteknologia-alan. Turun Kupittaalalle toteutettu teknologiakeskus on laajentamassa tiloiltaan moninkertaiseksi ”Turku Science Park” -kokonaisuudeksi.

Matkailu on tällä hetkellä maailman voimakkaimmin kasvavia elinkeinoja. Matkailun kehittämislä on erityinen merkitys maaseudun ja saariston uutena työllistäjänä ja näiden alueiden perustointojen ylläpitäjänä. Toisaalta matkailun tarpeisiin rakentuva palveluvarustus toimii myös kaikkien varsinaissuomalaisten hyväksi lisäämällä maakunnan vetovoimaisuutta asuinpaikkana. Alueiden erityispiirteet tulee tunnistaa ja sovittaa matkailu, virkistys ja muu alueiden käyttö mahdollisimman tasapainoisesti yhteen luonnonolojen ja kulttuuriarvojen kanssa. Varsinais-Suomella on pitkät ja kunniaakkaat perinteet maamme kulttuurielämän rikastuttajana. Kulttuurin tuotteistaminen osataan ja sitä tulee edelleen kehittää.

Luovan työn merkityksen kasvu on näkynyt jo pitkään Suomen talouselämässä. Luova tuotanto, mihin lasketaan kuuluvaksi mm. arkkitehtuuri, muotoilu, taide, muoti- ja käsityöläisalat, ohjelmistotuotanto, musiikki, teatteri, media- ja kustannusala, kasvaa nopeammin kuin talous keskimäärin. Varsinais-Suomessa on kulttuurielinkeinojen kannalta hyvä infrastruktuuri, vahva koulutusperusta ja muut palvelut. Kulttuuriala tuottaa taiteellista sisältöä ja luovia ratkaisuja maakunnan elinkeinoelämälle, lisää maakunnan vetovoimaa ja parantaa yritysten kilpailukykyä mahdollistamalla globaalin kilpailun vaatiman nopean uudistumisen ja edelleen syvenevän erikoistumisen. Varsinais-Suomen kulttuuritoimiala tuottaa palveluita yrityksen perustamista suunnitteleville ja alkuvaiheen yrityksille. Sisältöliiketoiminnassa yhdistetään innovatiivisesti kulttuuriosaamista ja uutta teknologiaa.

Saariston vetovoima perustuu ainutlaatuiseseen luontoon ja kulttuurihistoriaan. Saaristo- ja rannikkoalueen veden tilan jatkuva huononeminen on todellinen uhka alueen matkailuelinkeinon kehittämiseksi. Tavoitteena tulee pitää veden tilan oleellista parantamista. Asian hoito vaatii maakunnan omia toimenpiteitä sekä aktiivisuutta valtiotalon ja EU:n suuntaan. Aktiivisella ympäristöpolitiikalla on keskeinen merkitys maakunnan ja erityisesti rannikko- ja saaristoympäristön vetovoiman kehittämiseen. Varsinaissuomalaisen maaseutumatkailun vetovoima pohjautuu hoidetun kulttuurimaiseman ja luonnontilaisten metsien, soiden ja vesistöjen hyvään saavutettavuuteen Turun kaupunkiseudulta. Saariston, keskiajalta asti rakentuneen kulttuuri- ja palveluyöhykkeen sekä laajan maaseutualueen sijoittuminen ympyrän sisään, jonka säde on alle 100 km, antaa Varsinais-Suomen matkailulle muusta maasta erottuvan ominaispiirteen ja menestyvien matkailutuotteiden tuotteistamisen mahdollisuuden.

Varsinais-Suomen maatalouden kehittämisen lähtökohta on hyvä logistinen ja luonnonmaantieteellinen sijainti. Täällä on vahva ja perinteikäs maatalous- ja elintarviketeollisuus ja niihin liittyviä innovatiivisia tutkimus- ja tuotekehitysyksiköitä.

Maataloustuotantoon vaikuttavat tällä hetkellä rajut toimintaolosuhteiden muutokset. Varsinais-Suomen maatalouselinkeino osana koko Suomen maataloutta joutuu sopeutumaan kansainvälisten kauppasopimusten ja -neuvottelujen kautta tuleviin muutoksiin. Euroopan unionin laajentuminen EU-25:ksi sekä mahdollinen kuluvan vuosikymmenen lopulla tapahtuva uusien jäsenmaiden mukaantulo muuttavat olennaisesti EU:n maatalous- ja elintarvikemarkkinoita. Tulevan kehityksen suunta on ennakoitavissa tilakoon edelleen jatkuvana kasvuna ja alan työpaikkojen määrän vähenemisenä. Samalla maatalouden osuus kokonaistuotannosta jatkaa laskuaan.

Saaristoalueilla ja rannikkokunnissa on hyvät edellytykset kehittää ja lisätä erityisesti hedelmien ja marjojen sekä vihannesten laajamittaista tuotantoa. Marjoissa ja vihanneksissa tulee keskittyä erityisesti varhaistuotantoon sekä uusien kasvilajien kasvatukseen. Näiden kasvien tuotantomahdollisuudet muuttuvat tulevaisuudessa, kun uudet tuotantotekniikat saadaan tutkimuksesta tuotantovaiheeseen.

Kasvihuonetuotantoa voidaan lisätä ottamalla käyttöön tehokkaat ympärivuotiset tuotantotekniikat. Ne mahdollistavat tuotantotehon nostamisen 2-5 -kertaiseksi ilman pinta-alojen lisäyksiä. Tuotannon lisääminen edellyttää samalla laajaa yhteistoimintaa puutarhatuottajien välillä kustannusten karsimiseksi ja tuotteiden markkinoimiseksi kotimaahan ja lähialueille. Varsinais-Suomen hyvä logistinen sijainti Tukholman ja Pietarin välisellä väestörikkaalla alueella tulee hyödyntää täysimääräisesti.

Elintarvike- ja rehuteollisuus voidaan kehittää valtakunnan merkittäväksi tuotantosektoriksi panostaen myös luomutuotantoon ja tuotteiden vientiin. Elintarvike- ja rehuteollisuuden kehittämisessä tukeudutaan ensisijaisesti kotimaisiin raaka-ainelähteisiin ja tuotekehityksessä edistetään terveysvaikutteisten elintarvikkeiden valmistusta. Elintarvikealan pk-yritysten toimintaa edistetään siten, että ne jalostavat alueen erikoiskasveja sekä paikalliseen että valtakunnalliseen kulutukseen.

ETELÄ-SUOMEN MAAKUNTIEN LIITTOUMA:
www.etela-suomi.fi

Etelä-Suomen maakuntien liittouman alueella on koko maahan verrattuna:

- 12 % pinta-alasta,
- 50 % väestöstä,
- 60 % bruttokansantuotteesta,
- 63 % tutkimus- ja koulutusmenoista,
- 65 % tuonnista ja viennistä,
- 76 % moottoriteistä,
- 95 % ulkomaan lentoliikenteestä.



Strategiana on:

- säilyttää maakunnan elinkeinotoiminnan monipuolisuus
- hakea perusvahvuuksista, vanhasta hiljaisesta tiedosta ja osaamisesta uuden yritystoiminnan lähtökohtia
- pitää työllisyyden taso valtakunnan keskiarvon yläpuolella
- varmistaa perinteisen teollisuuden uudistuminen ja teknologinen kehitys
- nostaa terveysvaikutteisten elintarvikkeiden painoarvoa maakunnan perinteisesti vahvassa elintarviketeollisuudessa ja kasvattaa luomutuotantoa kysyntää vastaavaksi
- kehittää lähiruoka-ajattelua sekä erikoiskasvien tuotantoa ja niitä jalostavaa teollisuutta
- nostaa Varsinais-Suomi puhtaiden, laadukkaiden ja eettisesti hyväksyttävien menetelmien tuotettujen maataloustuotteiden ykköstuottajaksi Euroopassa
- siirtää puutarhatuotannon tutkimustulokset yritystoiminnaksi hyödyntäen osaavaa innovaatioympäristöä ja Varsinais-Suomen logistista sijaintia Tukholma-Helsinki-Pietari -akselilla
- saada lääkekehityksestä ja biotekniikasta sekä tieto- ja viestintäteknologiasta kasvavat ja vahvat teollisuudenalat
- luoda Varsinais-Suomesta luonto-, kulttuuri-, perhe-, kongressi- ja elämysmatkailun vahva kohdealue
- lisätä kulttuurielinkeinojen avulla sekä yritysten kilpailukykyä että maakunnan vetovoimaa viihtyisänä asuinpaikkana

Vuonna 2025

Varsinais-Suomessa on kansainvälisesti merkittävä ja monipuolinen yliopisto- ja korkeakoulukeskittymä Turun Akatemia.

Varsinais-Suomessa on Suomen merkittävin kansainvälinen biotieteisiin ja tieto- ja viestintäalaan suuntautunut osaamiskeskittymä sekä erityisalojen korkean osaamisen osaamispisteitä ja hyvin toimiva innovaatiojärjestelmä.

Varsinais-Suomen koulutustarjonta on erittäin laaja-alaista ja koko maakunnan kattavaa sekä peruskoulun alimmilta luokilta lähtien maan kärkitasoa.

Varsinais-Suomen koulutustaso on maan keskiarvon yläpuolella.

TYKS:n T-sairaala, Turku

2.13 Koulutus ja tutkimus

Varsinaissuomalaisen osaamisen perusta luodaan kodeissa, päivähoidossa ja peruskoulussa oppimismyönteisillä asenteilla. Perus- ja nuorisoasteen koulutus muodostaa osaamisen perustan. Kansainvälisistä hyvistä oppimistuloksista huolimatta arviolta viidesosa oppilaista ei saavuta peruskoulun tavoitteita tai saavuttaa ne puutteellisesti. Peruskoulun oppimistulosten parantamisella on keskeinen merkitys parannettaessa ammatillisissa tai muissa jatko-opinnoissa menestymistä. Työmarkkinoille siirtyviltä nuorilta vaaditaan oman ammattinsa osaamisen lisäksi elinikäisen oppimisen valmiuksia. Ammatista toiseen siirtyminen yleistyy entisestään.

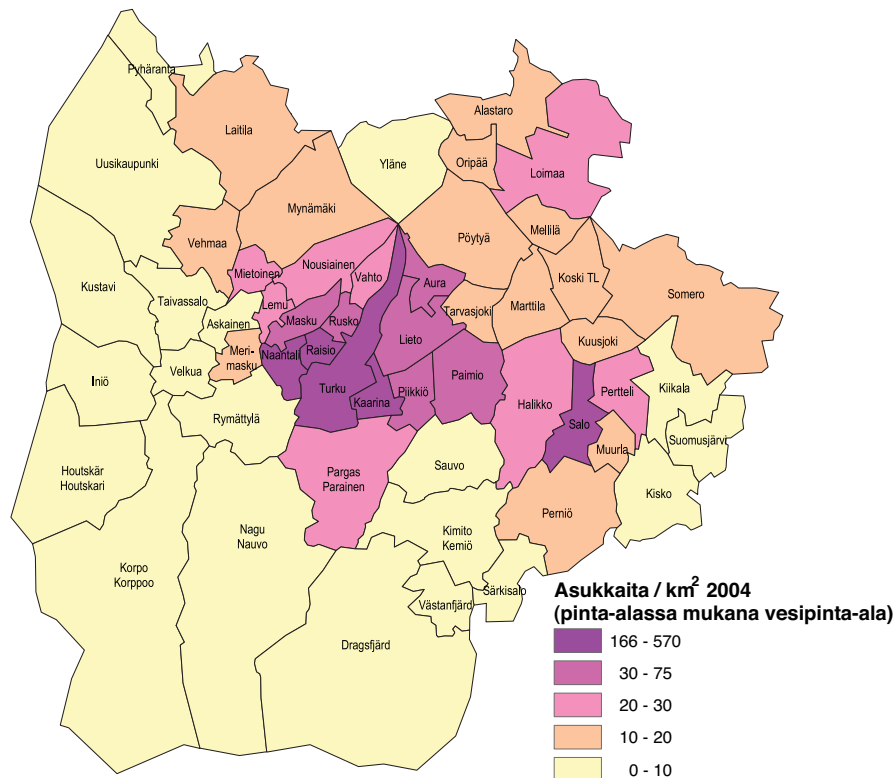
Koulutuspanostukset tulee pitää kaikilta osin riittävän korkeina, ja ne on kohdennettava järkevästi. Koulutuksen laatuun tulee kiinnittää erityistä huomiota. Uudenlaisissa globaalien kilpailun ja nopean teknologisen kehityksen oloissa osaamisen parantamiseen joudutaan jatkuvasti panostamaan. Peruskouluissa painopiste on kielitaidon ja luovuuden, loogisen ajattelun, tiedonkäsittelyn ja sosiaalisten taitojen sekä muiden oppimiseen ja kasvuun liittyvien valmiuksien opetuksessa. Ammatillisessa koulutuksessa painotus on työelämälähtöisessä koulutuksessa ja taidoissa, mitkä tukevat työssä tapahtuvaa oppimista. Yliopistojen ja korkeakoulujen haasteena on tieteellisen ja ammatillisen huippuosaamisen kehittäminen. Tulosten siirtymistä varsinaissuomalaiseen yhteiskuntaan tulee tukea kaikin mahdollisin keinoin. Erikoisalojen tutkimus- ja kehittämissyksiköitten sijoittumista maakuntaan tulee edistää tarjoamalla sopivia toimintaympäristöjä. Korkea-asteen koulutuksen rinnalla on lisättävä kannusteita hankkia myös ammatillista ja käden taitojen osaamista. Yleisen koulutustason jatkuvan noston rinnalla tulee kiinnittää huomiota koulutuksen laatuun ja siihen, minkä alan osaajia oppilaitoksista valmistuu.

Perinteiset ammatilliset taidot vanhenevat nopeasti ja yksilöltä vaaditaan koko ajan aktiivisuutta pysyä ajan tasalla. Työmarkkinat ovat jatkuvan muutoksen alaisina yritysten kilpailutilanteen muuttuessa maailmantalouden muutosten seurauksena. Yhä useammat työt edellyttävät laajempaa osaamista ja jatkuvaa uuden oppimista sekä kansainvälistymisen edellyttämiä uudenlaisia vuorovaikutustaitoja. Syrjäytymisen riski kohdistuu yhä useampiin. Erityisenä haasteena on vähentää oppimiseroja ottamalla käyttöön uusia oppimismenetelmiä, -materiaaleja ja -välineitä sekä kannustaa tehokkaaseen oppimiseen ja jatkuvaan kouluttautumiseen. Verkko-oppimisen laaja käyttöönotto on yksi keino laajentaa korkeatasoisen opetuksen saatavuutta ja kohderyhmiä.

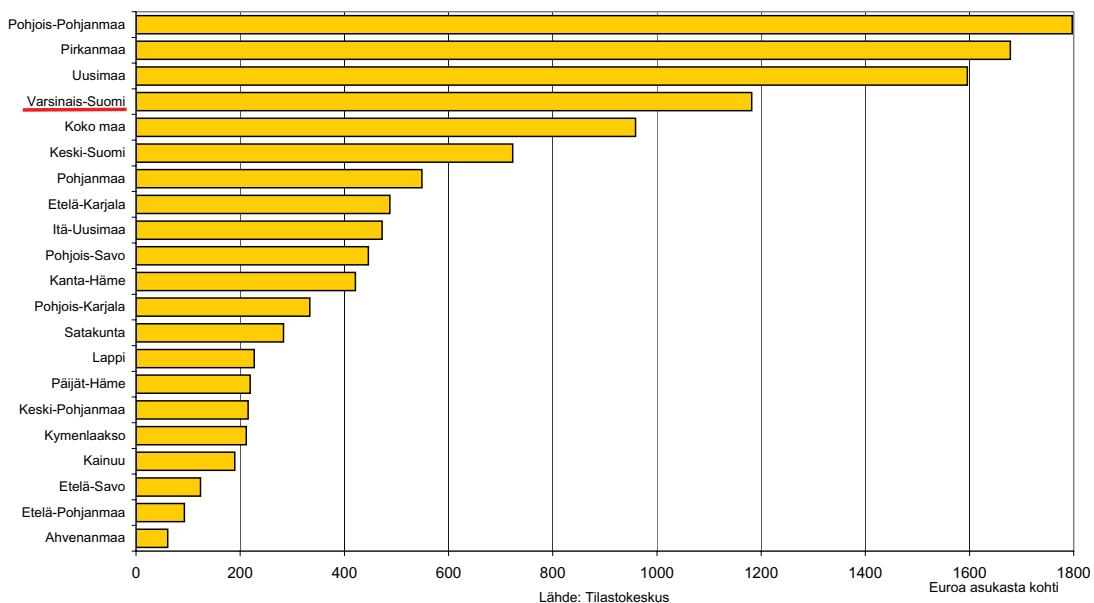
Innovaatiojärjestelmien kehittämisestä on muodostumassa kehittyneiden maiden ja niiden eri alueiden yksi keskeinen kilpailukeino. Parhaimmillaan hyvin toimiva innovaatiojärjestelmä tuottaa koko ajan nopeassa tahdissa uusia tuotteita ja uutta tuotantoteknologiaa.

Strategiana on

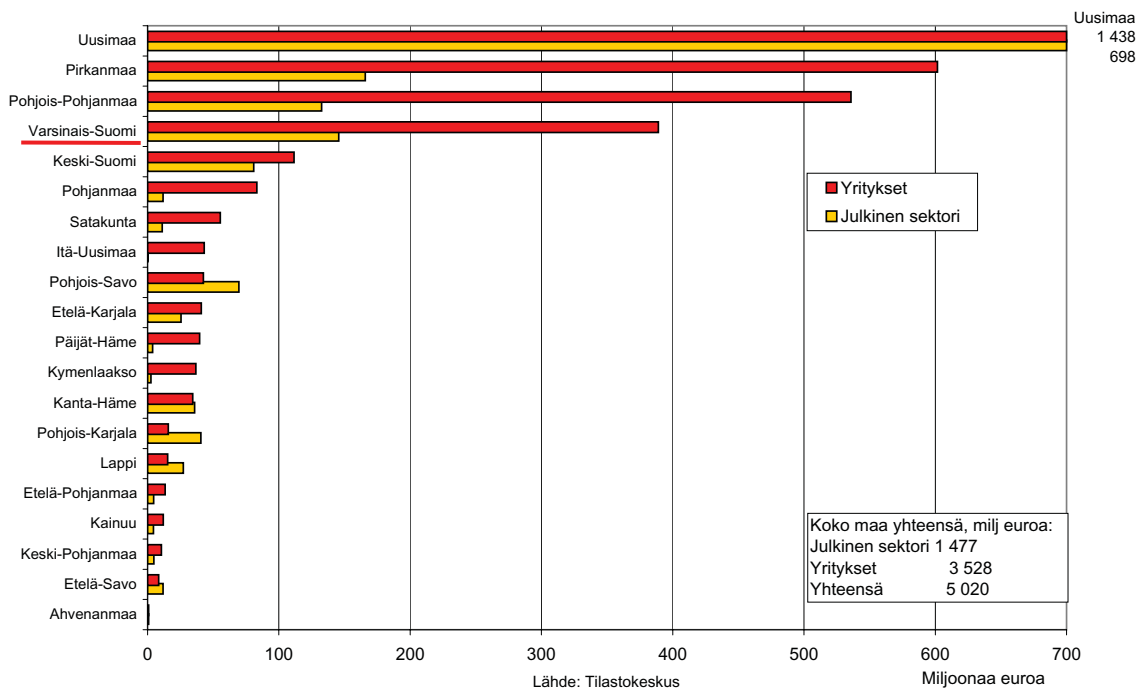
- sopeuttaa maakunnan laaja ja monipuolinen koulutustarjonta uuden teknologisen kehityksen vaatimuksiin ja mahdollisuuksiin
- parantaa korkeatasoisen opetuksen saatavuutta
- luoda verkko-oppimisesta Varsinais-Suomeen yksi sisällöntuotannon menestystuote
- hakeutua laajaan kotimaiseen ja kansainväliseen tutkimusyhteistyöhön parhaiden ja sopivimpien osajien ja kumppaneiden kanssa
- pitää yllä riittävää yhteistoimintaa koulutuksen ja tutkimuksen sekä elinkeinoelämän välillä
- tukea monitieteisten innovaatioympäristöjen ja -verkostojen syntymistä
- huolehtia innovaatiojärjestelmän toimivuudesta
- siirtää korkean teknologian osaamista koko maakunnan alueelle
- panostaa oppimisen tutkimukseen sekä niiden tulosten nopeaan hyödyntämiseen peruskoulun alaluokilta lähtien



Tutkimus- ja kehitysmenot asukasta kohden maakunnittain 2003



Tutkimus- ja kehittämistoiminnan menot maakunnittain 2003



Vuonna 2025

Varsinais-Suomi on valtakunnallisesti kilpailukykyinen ja vetovoimainen uuden yritystoiminnan ja asumisen sijoittumisalue. Sen veturi on Turku-Salo alue.

Varsinais-Suomi on säilyttänyt maaseudun ja saariston elinvoiman tieto- ja viestintä- sekä ympäristötekniikan innovaatioita hyödyntämällä ja luomalla kehittämispisteitä maakunnan eri osiin.

Varsinais-Suomen yhdyskuntarakennetta on täydennetty kustannustehokkaasti luontoa säästäen.

Varsinais-Suomessa on E18-moottoritie ja parannetut rauta- ja valtatie. Käytössä on uusiutuvia energiavaroja ja raakaveden saanti on turvattu.

Liedon kunnan keskustaa

2.14 Aluerakenne ja infrastruktuuri

Alueidenkäytön suunnittelun tavoitteena on tukea maakunnan tasapainoista kehittämistä. Toimiva aluerakenne on elinkeinoelämän kilpailukyvyyn ja Varsinais-Suomen Itämeri-aseman vahvistamisen keskeinen lähtökohta. Aluerakenteen kehittäminen perustuu olemassa olevien rakenteiden tehokkaaseen käyttöön.

Varsinais-Suomen päätieliverkosto lähtee säteittäisesti Turun kaupunkiseudulta. E18 -moottoritien rakentaminen Turku-Helsinki välille on Varsinais-Suomen ja koko valtakunnan kannalta merkittävä ja kiireinen hanke. Maakunnan muun päätieli-verkon kunnosta ja kehittämisestä tulee E18 -hankkeen rinnalla huolehtia. Valtatie 8 tulee kehittää koko rannikkoseudun yhdistäväksi ja kehittäväksi väyläksi ja pyrkiä liittämään se osaksi yleiseurooppalaista TEN-verkkoa.

Toimivan aluerakenteen runkona ovat maakuntakeskuksen sekä kaupunkiseutujen ja maaseudun keskus-ten muodostama verkosto. Varsinais-Suomen erityisenä etuna on verrattain pienet etäisyydet ja tasapainoinen taajamarakenne. Alueiden käytöllä edistetään kaupunkien ja maaseudun vuorovaikutusta sekä kyläverkoston säilymistä. Varsinais-Suomessa loma-asutuksella sekä matkailulla ja muilla vapaa-ajan toiminnoilla on keskeinen haja-asutusalueiden palvelurakenteen säilymistä tukeva merkitys. Erityisesti maakunnan reuna-alueilla tulee löytää keinoja elinkeinotoiminnan ja muun toimintapohjan monipuolistamiseen.

Varsinais-Suomi voidaan jakaa saaristo- ja rannikkoalueeseen, palveluvaltaiseen kaupunkiyöhykkeeseen sekä pelto- ja metsävaltaiseen maaseutualueeseen. Uusikaupunki lähialueineen, Turun kaupunkiseutu- ja Salo lähialueineen muodostavat Varsinais-Suomen osuuden valtakunnallisesti merkittävästä Etelä-Suomen teollisuusvyöhykkeestä. Maakunnallisesti tärkeä kehityskäytävä Turku-Loimaa on osa valtakunnallisesti merkittävää maakuntien keskuksia ja yliopistot yhdistävää Turku-Tampere-Jyväskylä-Kuopio-akselia. Varsinais-Suomen ehyt taajamarakenne ja pienet etäisyydet ja tiheä oppilaitosverkosto antavat mahdollisuuden hajauttaa korkean teknologian osaamista kehittämisspisteisiin ympäri maakuntaa.

Elinympäristöjen toimivuuden ja taloudellisuuden edistäminen tapahtuu parhaiten hyödyntämällä olemassa olevaa yhdyskuntarakennetta ja täydennysrakentamalla taajamia. Yhdyskuntarakenteen toimivuuden hyvänä mittana on palveluitten ja työpaikkojen saavutettavuus siten, että liikennetarve vähenee ja liikenneturvallisuus paranee. Keinoina ovat joukkoliikenteen edellytysten parantaminen ja pyöräilyn sekä jalankulun väylien toteuttaminen jatkuvina verkostoina.

Ilmastomuutoksen huomioon ottavat energian tuotantotavat, energian varma saatavuus ja kohtuullinen hinta ovat alueen kilpailukykyyn vaikuttavia tekijöitä. Maakuntakaavoituksella varataan alueet energiahuollon vaatimille uusille linjoille ja osoitetaan vanhojen verkostojen parantamisen ja laajentamisen aluetarpeet siten, että voimajohtojen toteuttamismahdollisuudet säilyvät. Varsinais-Suomi varautuu osana energiahuollon kehittämistä maakaasun käyttöönottoon. Toimenpide vähentää oleellisesti alueen rikkipäästöjä, mikäli maakaasu korvaa kivihiilen ja öljyn käyttöä. Maakaasua pidetään yleisesti välivaiheena matkalla kohti uusiutuvien energialähteiden käyttöä. Uusiutuvina energialähteinä Varsinais-Suomessa tulee kehittää ja hyödyntää tuulivoimaa, bioenergiaa, aurinkoenergiaa, maalämpöä ja jätelämpöä.

Varsinais-Suomen rannikkoalueet ovat Lapin tunturialueiden jälkeen Suomen tuulisinta aluetta. Maakuntakaavoituksella selvitetään ja sovitetaan yhteen muun alueidenkäytön kanssa tuulivoiman hyödyntämiseen parhaiten soveltuvat alueet. Tuulivoimalat tulisi sijoittaa näille alueille keskitetysti useamman voimalan yksiköinä.

Terveellinen, hyvälaatuinen vesi ja sen riittävä sekä varma saanti on elämisen laadun keskeinen tekijä ja alueellisen kilpailukyvyyn lähtökohta. Osa Varsinais-Suomen perinteisestä teollisuudesta on erittäin riippuvainen varman ja hyvälaatuisen käyttöveden saannista. Jätevesien tehokkaalla, keskitetyllä käsittelyllä ehkäistään ympäristöhaittojen syntymistä. Jätehuolto perustuu jätteitä hyödyntäviin käsittelylaitoksiin.

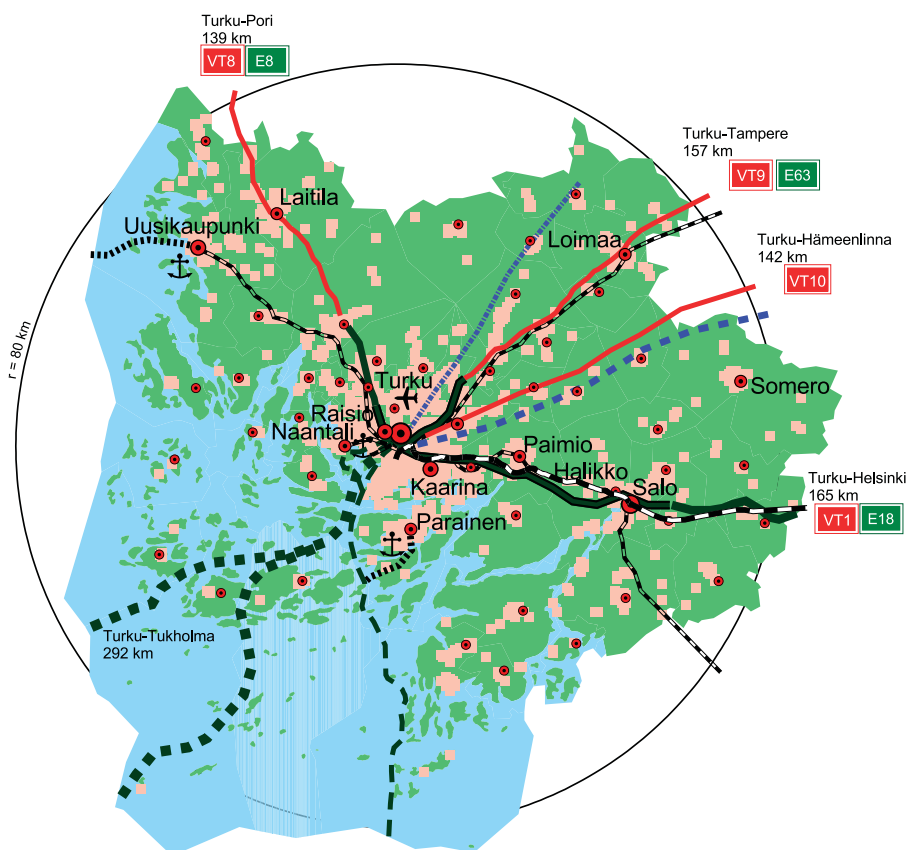
Strategiana on:

- parantaa aluerakenteen toimivuutta
- turvata pohja- tai tekopohjaveteen perustuvan käyttöveden laatu ja määrä
- kehittää jätevesien käsittelyä ja tehostaa puhdistustasoa
- vähentää jätteiden määrää, edistää kierrätystä ja kehittää muuta hyötykäyttöä sekä kuntien välistä jätehuollon yhteistoimintaa
- siirtyä kivihiiileen ja öljyyn perustuvasta energiantuotannosta maakaasuun ja uusiutuvien energialähteiden käyttöön
- rakentaa valmiiksi E18 moottoritie välille Turku-Helsinki-Pietari ja hyödyntää Merten moottoritie täysimääräisesti
- kehittää valtateitä valtakunnallisen tieverkon osana ja liittää valtatie 8 yleiseurooppalaiseen TEN-verkkoon
- edistää oikoradan toteutumista
- kehittää Lounais-Suomen satamia yhtenä toimijana
- pitää työmatkaraideliikenne keinovalikoimassa
- kunnostaa paikallistiet vastaamaan nykyajan vaatimuksia

TURKU-HELSINKI-PIETARI -MOOTTORITIE

Tiehallinnon E18 Muurla-Lohja -hanke on valmis vuonna 2008. Hallituksen talouspoliittinen ministeriövaliokunta päätti helmikuussa 2004, että hanke toteutetaan elinkaarimallilla eli tien rakentaminen ja sen kunnossapito hankitaan yhdellä palvelusopimuksella.

Etelä-Suomen pääverkostot kuuluvat EU:n TEN-liikenneverkkoihin. Erityisesti E18-käytävä on merkittävä kansainvälinen kehityskäytävä. Liikennejärjestelmän roolia on korostettu kansainvälisten kuljetusten välittäjänä ja kilpailukyyn lisääjänä.



TURUN SEUDUN TEKOPOHJAVESIHANKE

Tekopohjavesihankkeessa ovat mukana Kaarinan, Naantalin, Paimion, Paraisten, Raision ja Turun kaupungit sekä Liedon ja Piikkiön kunnat. Tekopohjavesihanke saa raakavetensä Kokemäenjoesta. Pohjavesihankkeen suunniteltu valmistumisvuosi on 2008 ja sen kokonaiskustannukset ovat 100 milj.euroa.

MAAKAASUPUTKI

Valtioneuvosto päätti 3.3.2005 myöntää lunastus- ja ennakkoaltuunottoluvan maakaasuputkelle Mäntälästä Turkuun ja Naantaliin. Arvioiden mukaan maakaasun käyttö Turun talousalueella voisi alkaa vuonna 2009 tai 2010. Maakaasua käytettäisiin alueella pääosin korvaamaan hiiltä keskuslämmön ja energian tuotannossa.

Vuonna 2025

Varsinais-Suomessa on vetovoimainen elinympäristö.

Varsinais-Suomi tarjoaa asukkailleen monipuoliset ja laadukkaat hyvinvointi-yhteiskunnan palvelut. Varsinais-Suomen kuntarakenne vastaa tehokkaan palvelutuotannon vaatimuksia.

Varsinais-Suomessa hyväksytään monikulttuurisuus ja se on jokapäiväistä elämää. Monikulttuurisuus on maakunnan voimavara ja vahvuus.

Saaristomeren tila on oleellisesti parantunut.

Gullkrona, Nauvo

2.15 Elinympäristö ja palvelurakenne

Varsinais-Suomen kilpailukykyyn vaikuttavat palvelut, ympäristön laatu ja viihtyisyys sekä tarjolla olevat vapaa-ajan vieton mahdollisuudet. Elinympäristöllä on kasvava merkitys ihmisten muutto- ja asuinpaikan valintapäätöksissä. Uusia yrityksiä ja työpaikkoja syntyy erityisesti osaamisintensiivisillä aloilla sinne, missä on osaavia ihmisiä ja missä osaava työvoima viihtyy. Elämänlaatu ei ole vain sosiaalisen kehityksen mittari tai hyvinvoinnin yksi osa-alue, vaan se on tärkeä osa maakunnan kilpailukykyä ja menestyksellisen elinkeinopolitiikan toteuttamista.

Varsinais-Suomi poikkeaa muista maakunnista kuntien lukumäärän ja siitä seuraavan lukuisten väestömäärältään pienten kuntien määrän vuoksi. Varsinais-Suomea koskeva erityinen lähtökohta nostaa kunnallisten palvelujen tuottavuuteen liittyvien ongelmien ratkaisut strategiselta merkitykseltään tavanomaista suuremmiksi. Kuntasektorin tuottavuutta voidaan tehostaa palvelurakenteita uudistamalla, seutuhyteistyöllä ja verkottumisella sekä uusilla palvelujen toimintamalleilla.

Palvelujen tuottamisen lähtökohtana on niiden käyttäjä ja tarvitsija. Palvelujen saatavuus ja laatu sekä alueellinen tasa-arvo voidaan turvata tehostamalla alueellista yhteistyötä. Yhteiskunnan teknologisen ja taloudellisen perustan muutokset ovat olleet ja tulevat todennäköisesti olemaan varsin nopeita. Palvelutuotannon järjestämiseen liittyviä toimintaympäristön muutoksia ovat mm. globalisaation julkiselle sektorille tuoma tuottavuuden kasvun vaatimus, väestön ikärakenteen muutos, tietoyhteiskuntakehitykseen liittyvä uuden teknologian soveltaminen ja Euroopan unionin palveludirektiivi.

Varsinais-Suomen menestykselle on tärkeää, että sosiaalista, inhimillistä ja aineellista pääomaa kartutetaan tasapuolisesti. Tavoitteena on maakunta, missä yhdistyvät yksilöllisyys ja yhteistyökyky sekä luovuus, koulutus, osaaminen ja kokemus. Aineellisen hyvinvoinnin perusta on tiedon ja taidon jalostaminen elinkeinoelämässä ja työelämän eri tasoilla. Monipuoliset, nykyaikaiset ja kilpailukykyiset hyvinvointiyhteiskunnan palvelut tarjoavat kansalaisille mahdollisuuden laadukkaaseen elämään. Varsinais-Suomen menestyminen maakuntana edellyttää vakaata yhteiskuntaa, joka on sosiaalisesti tasa-arvoinen, kilpailukykyinen ja houkutteleva. Nykyaikaiset hyvinvointipalvelut ovat kilpailukeino osaavasta työvoimasta ja tärkeä tekijä maakunnan turvallisuuden takaamisessa.

Toive oman ja läheisen terveyden säilymisestä tai paranemisesta ovat ihmisten keskeisimpiä tulevaisuuden odotuksia. Maakuntasuunnitelman tärkeänä tavoitteena on terveyden edistäminen. Terveys syntyy, sitä turvataan ja se voi heikentyä ihmisten arjen olosuhteiden, vuorovaikutuksen, elämäntapojen ja valintojen tuloksena. TerveYTEEN vaikuttavat esimerkiksi kotien, asuma-alueiden, liikenteen, koulujen, työpaikkojen ja vapaa-ajan toimintojen ominaisuudet. Lisäksi siihen vaikuttavat ihmisten keskinäinen sosiaalinen tuki, yhteenkuuluvuus ja huolenpito sekä ihmisten tiedot, taidot ja koulutus.

Sosiaali- ja terveysministeriön Sosiaali- ja terveyspolitiikan strategiassa 2010 korostetaan ennakkoinnin ja ongelmien ehkäisyn sekä omavastuun tärkeyttä. Strategiassa asia on kiteytetty seuraaviin neljään strategiseen linjaukseen: terveyden ja toimintakyvyn edistäminen, työelämän vetovoiman lisääminen, syrjäytymisen ehkäisy ja hoito sekä toimivat palvelut ja kohtuullinen toimeentuloturva.

Elinympäristöjen ja palvelurakenteiden tulee tukea kasvatuskumppanuuden toteutumista, koska perhearvojen tilalle on tullut uudenlainen, erilaisten viiteryhmiä luoma yhteisöllisyys. Tavoitteeksi tulee ottaa yhteisvastuun lisääminen lasten ja nuorten kasvatuksessa. Toimenpiteiden ja voimavarojen kohdistamisen painopisteen tulee olla perheissä, päivähoitossa, varhaiskasvatuksessa ja peruskoulun alimmilla luokilla. Tavoitteena on ehkäistä lapsuus- ja nuoruusvuosina tapahtuva syrjäytyminen ja tukea nuoria tulevaisuuden kannalta tärkeiden päätösten tekemisessä. Myös asuinalueiden viihtyisyydestä ja turvallisuudesta tulee huolehtia, koska ne luovat puitteet lasten ja nuorten hyvälle kasvatusympäristölle.

Varsinais-Suomea tulee kehittää sosiaalisesti elinvoimaiseksi, taloudellisesti kestäväväksi ja toimintoiltaan tehokkaaksi ja dynaamiseksi yhteiskunnaksi. Hyvinvoinnin kulmakivinä ovat työ- ja toimintakyvyn ylläpito sekä omatoimisuus. Kehittämistoimenpiteiden paino on asetettava lapsuus- ja nuoruusvaiheeseen, jolloin voidaan luoda riittävä pohja elämänaikaiselle terveydelle ja toimintakyvylle. Keinoina ovat lapsiperheiden ja työelämän parempi yhteensovittaminen, lähiympäristöjen ja -yhteisöjen sekä päivähoiton ja koulun kehittäminen ja vanhemmuuden tukeminen. Toisaalta väestön ikääntyminen asettaa haasteita kehittää lähiympäristöjä, osallistumismahdollisuuksia, palveluja ja rakennetun ympäristön esteettömyyttä siten, että niistä selviytyy heikollakin toimintakyvyllä.

Saaristomeri on altis rehevöitymiselle, koska se on matala, veden vaihtuvuus on heikkoa ja kesällä vesi kerrostuu. Rehevöityminen on ollut voimakkainta jokisuilla, asutuskeskusten läheisyydessä ja sisäsaaristossa, missä vedet ovat matalia ja sokkeloisia. Saaristomerta kuormittavat alueen omat yhdyskunta- ja teollisuusjätevedet, maa- ja metsätalous, haja-asutus ja kalankasvatus. Saaristomerelle kulkeutuu ravinteita virtausten mukana Suomenlahdelta ja eteläiseltä Itämereltä sekä kaukolaskautumana ilmasta.

Voimakkaat sinileväkukinnat, joissa esiintyy vahvoja ihmisille ja eläimille myrkyllisiä aineita, ovat jo liian yleisiä Saaristomeren alueella. Rehevöityminen vähentää Varsinais-Suomelle erittäin merkittävän alueen luonnonarvoa ja virkistysmahdollisuuksia sekä aiheuttaa taloudellisia menetyksiä vähentämällä tai uhkaamalla elinkeinojen harjoittamismahdollisuuksia. Kuormituksen vähentämistoimet tulee kohdistaa juuri niihin toimenpiteisiin ja kohteisiin, joilla pystytään saavuttamaan merkittävintä hyötyä Saaristomeren tilan parantamiselle. Rehevöitymisen hillitsemiseksi tulee jatkaa monialaista tutkimus-, kehitys- ja yhteistyötä.

Strategiana on:

- järjestää hyvinvointipalvelut tarkoituksenmukaisella tuottamistasoilla ja -tavoilla
- turvattava ikääntyvän väestön sosiaali- ja terveyspalvelujen määrä ja laatu
- hakea uusia toimintatapoja hyvinvoinnin ja elämän laadun sekä peruspalvelujen edistämiseksi
- säilyttää rikas ja omaleimainen luonto sekä kulttuuriympäristö ja –perintö
- luoda edellytykset kulttuuriteollisuudelle
- turvata varhainen puuttuminen ja riittävä turvaverkko syrjäytymisen ehkäisemiseksi
- toteuttaa kaikkia väestöryhmiä palvelevat kulttuuripalvelut sekä ulkoilu- ja liikuntamahdollisuudet
- parantaa asutuskeskusten ja kylien viihtyisyyttä
- toimia aktiivisesti saaristo- ja rannikkoalueen veden tilan parantamiseksi sekä maakunnallisella että kansainvälisellä tasolla
- toimia aktiivisesti kasvihuonepäästöjen vähentämiseksi ja ilmastomuutoksen pysäyttämiseksi sekä pyrkiä minimoimaan ilmastomuutoksesta aiheutuvia haittoja

BENGTSKÄRIN MAJAKKA

Ulkomeren kallioiluodolle vuonna 1906 rakennettu Bengtskärin majakka on merkittävä kulttuurihistoriallinen monumentti. Se on Pohjoismaiden korkein majakka ja Saaristomeren vaikuttavin nähtävyys.

ISOKARIN MAJAKKA

Isokarin n. 180 ha:n saaren merkittävin nähtävyys on vuonna 1833 valmistunut, venäläisten rakentama majakka. Majakka on Suomen toiseksi korkein ja yhä toimiva merenkulun turvalaite.

VALTAKUNNALLISESTI MERKITTÄVÄT KULTTUURIMAISEMAT

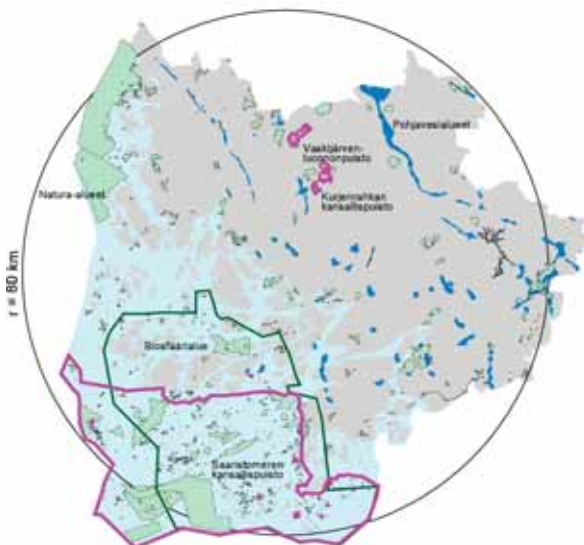
- 1) Aurajokilaakso, 2) Paimiojokilaakso, 3) Uskelan- ja Halikonjoen laaksot
- 4) Mynämäenlahti, 5) Saaristomeren kulttuurimaisemat, 6) Ruissalo-Hirvensalo, 7) Untamala-Kodjala

HÄMEEN HÄRKÄTIE

Turusta Hämeenlinnaan johtava Hämeen Härkätie on vanhimpia historiallisia teitämme. Sen varhaisvaiheet ulottuvat kauas keskiajan taakse, aina viikinkiajalle eli 800-luvulle saakka.

KUNINKAANTIE

Suuri Rantatie tai Alinen Viipurintie, jota nykyisin kutsutaan nimellä Kuninkaantie, on Turusta Viipuriin johtanut historiallinen maantie. Tie muodostui 1350-luvulla, ja liikenteellisesti sen tärkein käyttöjako ajoittuu 1700-luvulle, jolloin se oli osa Tukholman ja Pietarin välistä postitietä.



VASKIJÄRVEN LUONNONPUISTO
1148 ha, perustettu 1956

KURJENRAHKAN KANSALLISPUISTO
2540 ha, perustettu 1998

SAARISTOMEREN KANSALLISPUISTO
504 km² perustettu 1994

BIOSFÄÄRIALUE
perustettu 1994

3. Varsinais-Suomen yleiset lähtökohdat

3.1 Varsinais-Suomen vahvuudet ja strategian perusteet

Strategisen tarkastelun pohjaksi on useista laadituista nelikenttäanalyysistä koottu yhdistelmäksi Varsinais-Suomeen liittyvät sisäiset vahvuudet ja heikkoudet sekä ulkopuoliset mahdollisuudet ja uhat. Kaksiportaisen tarkastelun toisessa vaiheessa on sisäisiä vahvuuksia ja heikkouksia tarkasteltu erikseen ulkoisten mahdollisuuksien ja uhkien suhteen, jolloin on saatu uusi päätelmätao:

Ylivoimatekijä V+M / sisäiset vahvuudet/ulkoiset mahdollisuudet - Toimenpiteet ovat muotoa panosta, puolusta - käytä hyväksi

Uhat hallintaan V+U / sisäiset vahvuudet/ulkoiset uhat - Toimenpiteet ovat muotoa älä panosta, estä, sopeudu – suojaudu

Heikkoudet vahvuuksiksi H+M / sisäiset heikkoudet/ulkoiset mahdollisuudet - Toimenpiteet ovat muotoa panosta, liittoudu - luo edellytykset

Katastrofialueet H+U / sisäiset heikkoudet/ulkoiset uhat - Toimenpiteet ovat muotoa eliminoi - suuntaa strategia uudelleen

Maakuntasuunnitelmassa maakunnan tavoiteltu kehitys tarkastellaan vahvuus + mahdollisuus ja heikkous + mahdollisuus -näkökulmista. Saaristomeren tilan heikkeneminen on ainoa erityisesti Varsinais-Suomeen kohdistuva, maakuntasuunnitelmassa käsitelty uhka. Uhan toteutuminen vaikuttaa Varsinais-Suomen erityisen voimavaran, rannikko- ja saaristoalueen vetovoimaan ja sen kehittämismahdollisuuksien oleelliseen heikentymiseen.

<p style="text-align: center;">Sisäiset</p> <p style="text-align: center;">Ulkoiset</p>	<p>Vahvuudet (V)</p> <ol style="list-style-type: none"> 1. Monipuolinen tuotanto- ja palvelurakenne ja vahva yrityskehitys. 2. Vahvat laaja-alaiset korkeakoulut, osaamiskeskus ja muu huipputaustaa. 3. Sijainti Suomen väestökeskittymäalueella Itämeren rannalla ja Tukholma-Helsinki-Pietari-akselilla. 4. Monipuolinen ja rikas kulttuuriperinne. 5. Suomen oloissa edulliset ja ainutlaatuiset luonnonolosuhteet. 6. Kaksikielisyys 	<p>Heikkoudet (H)</p> <ol style="list-style-type: none"> 1. Korkea työttömyysaste ja syrjäytyminen. 2. Hallinnon hajanaisuus, vahvat kuntarajat ja suuri kuntien määrä. 3. Alueen heikko tunnettavuus ja vetovoimaisuuden puute. 4. Vinoutunut ikärakenne ja aivovuoto. 5. Monien kärkiyritysten suhdanneherkkyys ja perinteisen teollisuuden rakennemuutos. 6. Liike-elämän palveluja tarjoavien yritysten pieni koko ja määrä.
<p>Mahdollisuudet (M)</p> <ol style="list-style-type: none"> 1. Kansainvälistyminen 2. Yhteyksien lyhentyminen ja kehittyvät tietoverkot. 3. Naapurimaiden taloudellinen kehittyminen ja EU:n talouden voimistuminen. 4. Palvelujen, esim. matkailun, kysynnän lisääntyminen. 5. Koulutuksen ja oppimisen kehittäminen. 6. Monikulttuurisuus. 	<p>Ylivoimatekijät (V+M)</p> <ol style="list-style-type: none"> 1. Maakunnan nykyisen yrityskehityksen vahvistaminen ja elinkeinorakenteen säilyttäminen monipuolisena. 2. Matkailun edelleen kehittäminen. 3. Saaristoyhteistyön vakiinnuttaminen. 4. Korkean osaamisen tuotanto/palvelualojen kehittäminen. 5. Maaseutuyrittäjyyden kehittäminen. 6. Koulutusjärjestelmän kehittäminen. 7. Monikulttuurisuuden hyödyntäminen. 	<p>Heikkoudet vahvuuksiksi(H+M)</p> <ol style="list-style-type: none"> 1. Kilpailukykyisen innovaatioympäristön kehittäminen. 2. Laadukkaan ja kannustavan koulutusjärjestelmän kehittäminen. 3. Alueen vahvuuksien markkinointi. 4. Pk-yritysten kasvun tukeminen. 5. Hallintorakenteen selkeyttäminen. 6. Työllisyysasteen nostaminen.
<p>Uhat (U)</p> <ol style="list-style-type: none"> 1. Kansainvälisen taloudellisen kehityksen muuttuminen epävakaa. 2. Ympäristöongelmat ja -katastrofit sekä kansainvälisen rikollisuuden kasvu. 3. Kansallisten aluepoliittisten toimien vinoutuminen. 4. Kuntien taloudellisen aseman vaikeutuminen. 5. Sosiaalisen tukiverkoston heikentyminen. 6. Työvoimapula sekä koulutuksen ja työelämän yhteyden hämärtyminen. 7. Maataloustuotannon kannattavuuden voimakkaat muutokset. 	<p>Uhat hallintaan (V+U)</p> <ol style="list-style-type: none"> 1. Riskinoton ja riskirahoituksen hyödyntäminen. 2. Yhteistyömuotojen ja verkkojen vahvistaminen. 3. Aseman vahvistaminen Itämeren alueella. 4. Maakunnan yhteisen edunvalvonnan tehostaminen. 5. Ympäristön kestävyttä parantavien toimenpiteiden lisääminen. 6. Suvaitsevaisuuden lisääminen. 7. Työperäisen maahanmuuton lisääminen. 	<p>Katastrofialueet (H+U)</p> <ol style="list-style-type: none"> 1. Keskeisten tuotantoalojen konkurssit ja yritystoiminnan muu taantuminen. 2. Työpaikkojen siirtäminen muihin maihin. 3. Väestön polarisoituminen hyvä- ja huono-osaisten ja huono-osaisten jääminen palveluverkon ulkopuolelle. 4. Palvelujen heikentyminen. 5. Saaristomeren veden laadun jatkuva heikkeneminen ja luonnon monimuotoisuuden vaurioituminen. 6. Maataloustuotannon näivettyminen. 7. Kansainvälisen rikollisuuden vaikutuksen kasvu yhteiskunnan eri aloilla.

3.2 Varsinais-Suomi 2005

Varsinais-Suomessa on lähes 454 000 asukasta ja se on väestöltään maamme kolmanneksi suurin maakunta. Maakunta jakautuu viiteen seutukuntaan: Turun, Salon ja Loimaan seutukunnat sekä Vakka-Suomi ja Turunmaa. Maakunnan väestö on viime vuodet kasvanut Turun ja Salon sekä näiden ympäristökuntien muuttovoiton johdosta. Varsinais-Suomi on maan pienkuntavaltaisimman maakunta, minkä 54 kunnasta yli puolet on alle 3 000 asukkaan kuntia ja alle 1 000 asukkaan kuntia on kahdeksan. Varsinais-Suomen maakuntakeskuksessa Turussa on yli 175 000 asukasta.

Maakunnan väestön ikärakenne on hieman vinoutunut. Arvioiden mukaan väestön määrä tulee edelleen kasvamaan vanhempien ikäryhmien suuntaan, mikäli maakuntaan ei saada työikäistä muuttovoittoa. Nykyisen väestökehityksen jatkuessa huolto- ja elatussuhteet muuttuvat työikäisten suhteellisen osuuden jatkuvasti pienentyessä.

Talouselämän suotuisa kehitys on parantanut maakunnan työllisyyttä siten, että se on hieman parempi kuin maassa keskimäärin. Työttömiä oli vuoden 2005 helmikuussa koko maassa 11,4 % ja Varsinais-Suomessa 10,1 % työvoimasta. Työvoiman kysyntä ei ole kohdistunut sellaisiin ihmisryhmiin, joissa työttömiä on ollut paljon. Maakunnassa on työttömistä pitkäaikaistyöttömiä joka neljäs.

Varsinais-Suomi on maan vahvinta maatalousaluetta laajojen viljelyalueiden ja muuhun maahan nähden edullisten luonnonolosuhteiden takia. Maatalouden kilpailukyky on kuitenkin ilman tukitoimenpiteitä heikko eteläisimpiin EU-maihin verrattuna. Rakennemuutos on vähentänyt tilojen lukumäärää ja vähenevä suuntaus jatkuu. Aktiivimaatiloja oli vuonna 2003 noin 7834. Yli kolmanneksella tiloista harjoitetaan maatalouden lisäksi muuta yritystoimintaa, josta tyypillisimpiä ovat erilaiset koneurakoinnit.

Varsinais-Suomen taloudellinen osaaminen perustuu pitkään perinteeseen yhtenä maan tärkeimmistä teollisuuskeskuksista. Maakunta on noussut yhdeksi koko maan voimakkaimmin kasvavista alueista. Samanlaisen kehityksen ennustetaan jatkuvan, mutta se riippuu paljolti Nokian menestyksestä. Yksittäisistä toimialoista on kasvanut erityisen voimakkaasti elektroniikkateollisuus. Alueella toimi vuonna 2004 noin 24 000 yritystä, joista valtaosa oli pieniä ja keskisuuria yrityksiä.

Maakunnan tuotannosta 30 % menee vientiin. Maakunnan elinkeinotoiminnan vetureina ovat elektroniikka- ja kulkuneuvoteollisuus, joiden osuus viennistä on lähes 80 %. Salossa on maan kolmanneksi suurin elektroniikkateollisuuden keskittymä ja Turussa vastaava on maan neljänneksi suurin. Yhteenlaskettuna Turku-Salo kehityskäytävä on maan suurin elektroniikkateollisuuden keskittymä. Varsinais-Suomen myönteinen kehitys on seurausta panostuksista tieto- ja viestintäalalla. Tulevaisuuden alat, biotekniikka ja lääketeollisuus, ovat vahvistaneet asemiaan. Osassa elintarviketeollisuutta on ollut vaikeuksia. Rakennustoiminnassa näkyy sen vahva sidonnaisuus taloudelliseen kehitykseen. Matkailu- ja kulttuurialan kehittäminen on saatu hyvään alkuun ja tuloksia alkaa näkyä.

3.3 Yleiset kehityssuunnat - muutovoimat

Nykyajalle ovat luonteenomaisia toimintaympäristössä tapahtuvat jatkuvat ja nopeat muutokset. Onnistuminen kehittämistoiminnassa ja päätöksenteossa edellyttää kykyä tunnistaa ja hallita muutovoimia. Muutokset ovat nopeita ja usein vaikutuksiltaan monitahoisia. Pitkäjänteisyys, näkemyksellisyys ja ennakoinnin merkitys korostuvat. Suurena haasteena on saada vanha talous soveltamaan uuden talouden innovaatioita. Menestyminen vaatii aiempaa suurempaa sopeutumiskykyä ja muutosvalmiutta. Viestinnän, vuorovaikutuksen ja verkostoitumisen merkitys kasvaa.

Uuden talouden keskeinen piirre on markkinatalouden ja vapaakaupan leviäminen sekä kilpailun kiristyminen. Uusi talous perustuu informaatioteknologian ja osaamisen laajaan hyödyntämiseen. Se tekee mahdolliseksi nopeamman tuottavuuden kasvun, tuotantokustannusten alentamisen ja markkinoiden reaaliaikaisen toiminnan. Toiminnot kansainvälistyvät ja myös Varsinais-Suomessa tehdyt valinnat ja ratkaisut ovat yhä kiinteämmin sidoksissa kansainväliseen kehitykseen.

Moninaiseen yhteistoimintaan perustuvassa taloudessa tarvitaan matalampia ja joustavampia organisaatioita, vastuiden siirtämistä mahdollisimman alas, hyvää tiedonkulkua, hyvää kannustavaa yhteistoimintaa sekä innovaatioihin kannustavaa opetus- ja yrityskulttuuria. Aktiivinen, tulevaisuushakuinen asenne ja yhteistoiminta kaikilla toiminnan aloilla luovat edellytyksiä ratkaista ja soveltaa innovaatiota kilpailijoita tehokkaammin.

Alueiden on itse tuotettava hyvinvointia ja luotava hyvinvoinnin edellytyksiä. Toimintaympäristön muutokset edellyttävät, että maakunta määrittää asemansa uudelleen suhteessa muihin alueisiin, keskuhallintoon ja kansainväliseen toimintakenttään. Menestys maakuntana perustuu paljolti taitoon käyttää hyväksi maakunnan tunnetuissa menestystekijöissä olevia kehittämismahdollisuuksia ja taitoon luoda toimiva yhteistoimintakulttuuri.

Maakuntasuunnitelman visioiden ja strategisten linjausten taustalle on valittu kahdeksan yleistä kehityssuuntausta, jotka keskeisesti vaikuttavat tulevaisuuden mahdollisuuksiin ja joiden onnistunut huomioon ottaminen on maakunnan menestyksen perusehto. Luetellut kehityssuunnat ovat monella tavalla sidoksissa toinen toisiinsa eivätkä ne ole keskenään yhteismitallisia tai painoltaan samanarvoisia.

3.31 Tietoyhteiskuntakehitys

Tietoyhteiskuntaan siirtyminen on yksi voimakkaimpia tämän hetken kehityssuuntia. Tieto on uuden talouden tärkein tuotantotekijä. Uusi tiedonvälitystekniikka ja tieto tuotantotekijänä mahdollistavat yritysten sisäisen ja keskinäisen verkottumisen. Uusi talous avaa mahdollisuuden nopeuttaa talouskasvua, lisätä hyvinvointia ja kohottaa elintasoja.

Nopea tiedonvälitys on hallitseva tekniikan ala, mikä mullistaa liike-elämän, johtamisen, koulutuksen, kotielämän ja käytännössä kaiken, mitä pidämme tänään itsestään selvänä. Viestintävälineet ovat niin olennaisia yhteiskunnalle, että niiden rakenteen muutokset vaikuttavat kaikkeen toimintaan.

Teknologian kehitys, tieto ja osaaminen luovat hyvinvointia, koska ne parantavat tuottavuutta ja nopeuttavat talouskasvua. Varsinais-Suomen menestyminen tietoyhteiskunnassa edellyttää panostamista sen osatekijöihin: tietoverkkoihin, perustietoon, käytännön taitoihin, tutkimukseen ja tiedon soveltamiseen. Tietotekniikan soveltaminen perinteiseen tekniikkaan luo uusia mahdollisuuksia pitää yllä kilpailukykyä Varsinais-Suomen vanhoilla kilpailukykyisillä tuotannonaloilla. Tieto- ja viestintä-, bio- sekä materiaalitekniikka ja näitä tekniikoita alustanaan hyödyntävä ja yhdistävä nanotekniikka¹ ovat tulevaisuuden mahdollisuuksia.

3.32 Osaamisen uudet vaatimukset

Koska tietoyhteiskunnassa tieto on yhä keskeisempi tuotantoväline, tulevat työyhteisöjen suurimmat panostukset kohdistumaan rakennusten ja koneiden sijasta inhimilliseen ja sosiaaliseen pääomaan. Osaamisen merkitystä tulevaisuudessa määrittävät tiedon nopea uusiutuminen, tietoyhteiskuntakehitys, työorganisaatioiden muutos sekä työuran monipuolistuminen yksilön kohdalla.

Alueille ominaisten vahvuuksien ja menestystekijöiden rinnalle ovat nousseet uudistumis- ja innovaatiokyky sekä yhteistoiminnan kautta tapahtuva verkottuminen. Organisaatioiden ja yksittäisen työntekijän haasteena on omaksua uusia ajatuksia, käyttää hyväkseen uusia mahdollisuuksia sekä oppia uutta ja sopeutua joustavasti muutoksiin. Koulutus ja oppiminen ovat kaikilla tasoilla koko eliniän kestävä toimintaa.

Työn ja koulutuksen suhde limittyvät toisiinsa siten, että työhön sisältyy yhä enemmän oppimista. Koulutuksen ja oppimisen uudet vaatimukset kohdistuvat uuden teknologian huippuosaamiseen tähtäävään korkea-asteen koulutukseen lisäksi muuhun korkea-asteen koulutukseen. Käden taitojen ja muiden käytännöllisten lahjakkuuksien monipuolinen kouluttaminen on tärkeää. Käytännön ammattien arvostuksen lisäämistä on pyrittävä kaikin keinoin tukemaan.

3.33 Kansainvälistymisen haaste

Kansainvälistyminen ja teknologinen muutos ovat yhteydessä toisiinsa. Teknologia tekee maailmanlaajuisen yritystoiminnan mahdolliseksi. Tuotannon tehokas ja maailmanlaajuinen hajauttaminen on mahdollista vain kehittyneen tieto- ja viestintäteknologian avulla. Yritykset hakevat kilpailuetua yhä kapeammista tuoterhyhmistä, joille syntyy markkinat vain maailmanlaajuisella tasolla.

Maailmantalouden kehitykselle on ominaista esteiden purku, koveneva kilpailu tuotantomarkkinoilla ja suuret investoinnit uusien teknologioiden kehittämiseen.

Kehitys on johtamassa siihen, ettei ole kansallisia tuotteita tai teknologioita, kansallisia yrityksiä tai elinkeinoja. Suomen liittyminen Euroopan unioniin on selkeästi nostanut esiin maakuntien ja alueiden merkityksen myös yritysten kansainväliselle kilpailukyvyllle. Suomi on kansainvälistymisen kärkimaita. Selvityksessä, jossa mitattiin mm. matkustamisen, internet-yhteyksien ja ulkomaanpuheluiden määrää, Suomi oli viidenneksi kansainvälistynein maa maailmassa. Suomen menestystä selittävät tieto- ja viestintäteknikan lisäksi pienet kotimarkkinat ja korkea koulutusaste, jotka pakottavat yrityksiä laajentumaan ulkomaille samalla, kun ne houkuttelevat tänne myös ulkomaisia yrittäjiä.

3.34 Yrittäjyyden ja innovatiivisuuden aika

Useat kansainväliset tutkimukset osoittavat, että innovatiivisuus on jopa kaikkein keskeisin menestystekijä niin yrityksille, alueille kuin kansakunnille. Innovatiivisuus tulee nähdä laajoina prosesseina, joissa uutta tietoa ja teknologiaa luodaan, levitetään ja käytetään eri aloilla. Alueiden voimavarat ja erityispiirteet ovat tulevaisuudessa entistä selkeämmin kehittämisen lähtökohtina. Osaaminen ja tiedon hallinta ovat keskeisiä menestyksen lähtökohtia. Osaamisen ympärille muodostuneet osaamiskeskukset ja -pisteet ovat uuden teknologian ja innovaatioiden syntypaikkoja. Kilpailussa menestyvät pitkällä aikavälillä sellaiset alueet, joiden kulttuuri ja innovaatiojärjestelmät kykenevät tukemaan alueella toimivien yritysten oppimista ja yrittäjävetoisia innovaatioprosesseja.

Menestyviä yrityksiä ovat ne, jotka kykenevät luomaan lisäarvoa yhdistelemällä erilaisia tietoja ja taitoja. Verkostotalouden toimintatapa johtaa siihen, että yritysten menestystä ei ratkaise niiden suuri koko, vaan nopeus omaksua uutta teknologiaa ja uusia toimintatapoja. Samalla syntyy kysyntää ja mahdollisuuksia yrityksille palveleville yrityksille. Alueellisen kehityksen vauhdittajina ovat tärkeänä voimavarana nämä osaamisintensiivisiä palveluja tuottavat yritykset joko innovaatioiden siirtäjinä, mahdollistajina tai itsessään innovaatioiden lähteinä.

3.35 Kestävän kehityksen vaatimus

Kestävää kehityksen tarkasteluun sisällytetään ekologinen, taloudellinen sekä sosiaalinen ja kulttuurinen kestävyys. Kestävä kehitys on määritetty mm. seuraavasti: Kestävän kehityksen perusehtona on biologisen monimuotoisuuden ja ekosysteemien toimivuuden säilyttäminen sekä ihmisen taloudellisen ja aineellisen toiminnan sopeuttaminen pitkällä aikavälillä luonnon kestävyyskykyyn. Tällä hetkellä vaativin maailmanlaajuinen haaste on ilmastonmuutoksen hidastaminen ekosysteemien ja yhteiskunnallisten järjestelmien sietämälle turvalliselle tasolle. Toinen vakava maailmanlaajuinen ongelma on luonnon monimuotoisuuden nopea supistuminen.

Taloudellinen kestävyys on sisällöltään ja laadultaan tasapainoista kasvua, joka ei perustu pitkällä aikavälillä velkaantumiseen tai varantojen hävittämiseen. Kestävämpi taloudellinen kehitys perustuu yhä selvemmin sijoittamisesta inhimilliseen pääomaan: koulutukseen ja tutkimus- ja kehitystyöhön ja niiden tuottamiin innovaatioihin ja osaamiseen. Yhä enemmän korostuvat resurssien tehokas ja säästeliäs käyttö sekä korkea teknologia.

Sosiaalisessa ja kulttuurisessa kestävyudessa keskeisenä kysymyksenä on taata, että hyvinvoinnin edellytykset siirtyvät sukupolvelta toiselle. Kestävä talous on sosiaalisen kestävyuden perusta. Tämän hetkistä sosiaalisista haasteista suurimpia ovat työttömyys sekä pääosin siitä johtuva syrjäytyminen ja sosiaalisten erojen kasvu. Väestön ikääntyminen edellyttää toimia, joilla parannetaan vanhenevan väestön elämänlaatua ja torjutaan ennalta mm. eläke- ja terveydenhoitokustannusten nousua kestävämmäksi.

3.36 Turvallisuuden merkityksen kasvu

Uudenlaisten riskien ja epävarmuuden maailmassa on sekä kansakuntien, organisaatioiden että kansalaisten jatkuvasti haettava uusia toimintatapoja hyvinvoinnin ja turvallisuuden saavuttamiseksi. Suuryritysten sijaintipaikkojen valinnassa painavat ennustettavuus, yhteiskuntarauha, toimiva tietotekninen infrastruktuuri, osaaminen ja laadukas ympäristö. Suomalaiselle yhteiskunnalle ominainen sosiaalinen eheys ja luottamus muodostavat vakaan perustan muutosten ja kasvavan kilpailun maailmassa.

Tällä hetkellä keskeiset syrjäytymisilmiöt liittyvät työttömyyteen. Työttömyys on pahin eriarvoisuutta ja syrjäytymistä luova tekijä. Työttömyyden määrätietoinen vähentäminen ja sen rakenteisiin vaikuttaminen on tehokkain keino yhteiskunnan eheyden turvaamiseksi. Yhteiskunnallinen vakaus on kasvava ja yhä merkittävämpi kilpailutekijä. Yritysten sijoittumiseen ei vaikuta vain työn hintataso, vaan yhtä paljon vaikuttavat korkea koulutustaso ja osaaminen sekä yhteiskunnan vakaus. Näin myös sosiaalinen ulottuvuus on tärkeä kilpailukykyyn kannalta.

3.37 Maakuntaidentiteetin nousu

Mitä enemmän maailma muuttuu yhden ainoan talousjärjestelmän suuntaan ja mitä kansainväli-
semmäksi elämäntyyliimme muuttuu, sitä selvemmin nousevat esiin tekijät, joissa korostuu valtion
ja alueiden tasolla oman identiteetin merkitys. Euroopan yhdentyessä taloudellisesti haluavat suo-
malaiset olla yhä korostuneemmin suomalaisia, ranskalaiset ranskalaisia jne. Menetettyjen suoma-
laisuuden tunnusten tilalle haetaan korvaavia kiinnekohtia.

Alueiden välisen kilpailun kasvaessa vastaavia erottumisen merkkejä haetaan alueen historiasta ja
perinteestä. Usein identiteetin korostamisen taustalla on tarve kasvattaa alueen kilpailukykyä nos-
tamalla sen myönteistä tunnettavuutta ja näin aikaansaada yritystoimintaan ja kansalaistoimintaan
uusia ulottuvuuksia ja toiminnan mahdollisuuksia .

3.38 Väestön ikääntyminen ja huoltosuhteen heikkeneminen

Väestö vanhenee Suomessa nopeasti. Väestön ikääntyminen johtaa siihen, että sosiaali- ja terveys-
palvelujen tarve kasvaa nopeasti ja julkiset menot lisääntyvät. Jo tämän vuosikymmenen lopulla työ-
voimassa tapahtuu suuria muutoksia.

Väestökehityksellä ja muuttoliikkeellä on selkeä yhteys. Nuoret ja koulutetut muuttavat samanaikai-
sesti, kun ikäihmiset pysyvät vanhoilla kotiseuduillaan. Näin muuttotappiokuntien huoltosuhte heik-
kenee olennaisesti. Samalla vähenevät muunkin kuin koulutetun työvoiman työllistymisedellytykset.
Nuorten muutto kasvukeskuksiin ja siitä johtuva maaseudun väestön vanheneminen vaikuttaa maa-
seudun ja kaupunkien suhteeseen ja tuo omat haasteensa maakunnan kehittämiseen sekä kunta- ja
asuntosuunnitteluun.

Ikääntyvä väestö muuttaa työmarkkinoiden rakenteita ja toimintaa. Erilaisten yksityisten ja julkisten
palvelujen tarve kasvaa samalla, kun työvoiman saanti näille aloille vaikeutuu. Työvoimapulan uhka
muuttuu todelliseksi paitsi uusilla tietoyhteiskunnan toimialoilla, myös perinteisillä hyvinvointiyhteis-
kunnan palvelualoilla. Edessä on todellinen kilpailu työvoimasta ja Suomeen sijoittuvista yrityksistä.
Samalla hoitoa tarvitsevien vanhusten määrä kasvaa ja heidän elinikänsä pitenee. Lisääntyvään siir-
tolaisten maahantuloon saattavat vaikuttaa sekä työvoimatarpeet esimerkiksi hoitoalalla että ulkoi-
sen muuttoliikkeen kasvu.

4. Vaikutusten arviointi

Maakuntasuunnitelma on strateginen asiakirja, jossa pyritään rajaamaan maakunnan menestyksen kannalta keskeiset vahvuustekijät. Maakuntasuunnitelmassa ei esitetä käytännön toimenpiteitä, vaan nostetaan esiin ne keskeiset toiminnan puitteet, joilla Varsinais-Suomi voi menestyä kasvavassa alueellisessa kilpailussa. Tämän vuoksi suunnitelman vaikutusten arviointi voi tapahtua vain yleisellä tasolla. Ympäristövaikutusten arvioinnin kannalta Varsinais-Suomelle tärkeät, suuret infrastruktuurihankkeet ovat keskeisimpiä. Maakuntasuunnitelman sisältämien visioiden ja toimenpiteisiin tähtäävien strategioiden keskeisenä lähtökohtana on Varsinais-Suomen henkisten ja fyysisten voimavarojen tehokas käyttö yleisesti hyväksyttävällä ja luonnon sietokyvyn huomioon ottavalla tavalla.

Varsinais-Suomen myönteisen kehityksen eräs lähtökohta on lukuisten infrastruktuurihankkeiden toteuttaminen. Niistä osa vaikuttaa oleellisesti alueen logistisen aseman kehittymiseen. Tällaisia hankkeita ovat E18 -moottoritien rakentaminen valmiiksi, laivaväyliin liittyvät toimenpiteet, Turun lentokentän lähiympäristöön liittyvien hankkeiden toteuttaminen sekä Turun ja Naantalın satamien järjestelyt. Näistä hankkeista tehdään vaikutusten arvioinnit normaalissa järjestyksessä hankekohtaisesti.

Maakuntasuunnitelmaan liittyvät energiapolitiittiset linjaukset merkitsevät toteutuessaan selvää parannusta alueen ilmanlaatuun, mahdollisuutta lisätä vähitellen alueen energiaomavaraisuutta ja sitä kautta työllisyyttä. Hyvälaatuisen ja riittävän raakaveden saannin turvaamisella on selkeä merkitys ihmisten elämisen laatuun ja yritystoiminnalle.

Tieto- ja viestintäteknikkaan sekä biotekniikkaan liittyvien odotusten toteutuminen merkitsee Varsinais-Suomessa tuntuvaa rakennustoiminnan lisääntymistä. Pääosa rakentamisesta tapahtuu Turku Science Park -nimikkeen alla aivan Turun keskustan tuntumassa ja osin saneerattavissa kiinteistöissä. Tämä rakentaminen, vaikka se toteutuisi täysimääräisenä, on Turun kaupunkirakennetta eheyttävää ja hyödyntää olevia infrastruktuuriin rakenteita. Turku Science Park -hankkeen onnistuminen merkitsee tuntuvaa työpaikkatarjonnan lisäystä Varsinais-Suomessa.

Varsinais-Suomessa on vahva ja laaja-alainen ns. perinteinen elinkeinorakenne. Maakuntasuunnitelman visioissa telakka-, auto- ja muun metalliteollisuuden sekä elintarvike- ja lääketeollisuuden kilpailukykyyn ylläpito ja parantaminen on keskeinen tavoite. Kilpailukykyyn parantaminen näillä vanhoilla aloilla tapahtuu uuden teknologian soveltamisen kautta. Tavoitteena on olevaan infrastruktuuriin tukeutuvan yritystoiminnan voimakas kehittäminen.

Peruspalveluiden saannin turvaaminen on keskeinen kysymys maaseudun ja saariston elämisen laadulle. Vanhusväestön suhteellisen osuuden voimakas kasvu asettaa haasteen palveluiden saatavuudesta koko maakunnan alueella. Lapsiin ja nuoriin sekä heidän perheisiinsä kohdistuvilla panostuksilla ja toimenpiteiden onnistumisilla on erityinen merkitys arvioitaessa kestäväen kehityksen sosiaalisen ulottuvuuden toteutumista. Kokonaisuutena voidaan todeta, että maakuntasuunnitelman strategisilla linjauksilla tähdätään ympäristön tilan myönteiseen kehitykseen ja ihmisten elinolojen parantamiseen. Tavoitteiden saavuttamiseen vaikuttaa ratkaisevasti ne keinot ja toimenpiteet, joilla maakuntasuunnitelmaa toteutetaan.

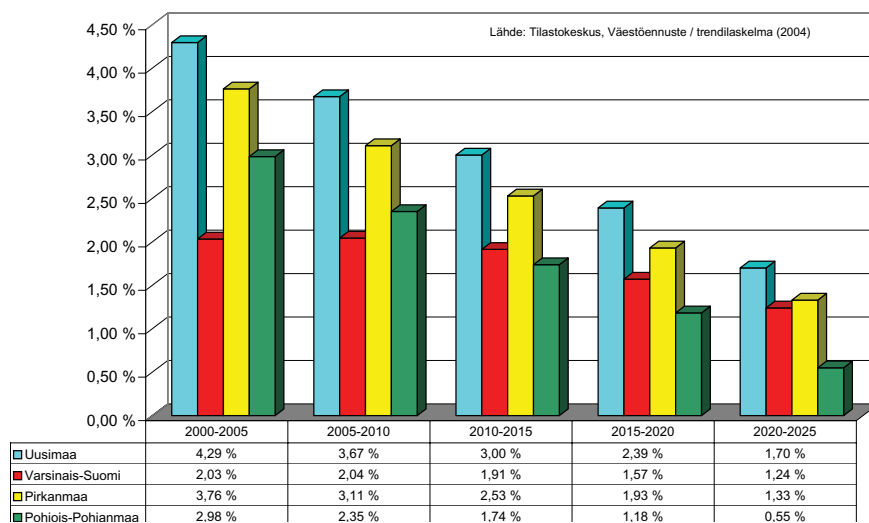
5. Seuranta

Seuranta-osioon on koottu 18 indikaattoria, mitkä kuvaavat maakuntasuunnitelmassa kuvattujen visioiden ja strategisten tavoitteiden toteutumista. Seuranta jatketaan vuosittain siten, että valtuustokausittaisen maakuntasuunnitelman tarkistustarve ja laajuus on selvillä. Tässä olevien indikaattoreiden lisäksi on liitolla käytössä laaja valikoima muita, maakunnan kehittymistä kuvaavia tilastoja.

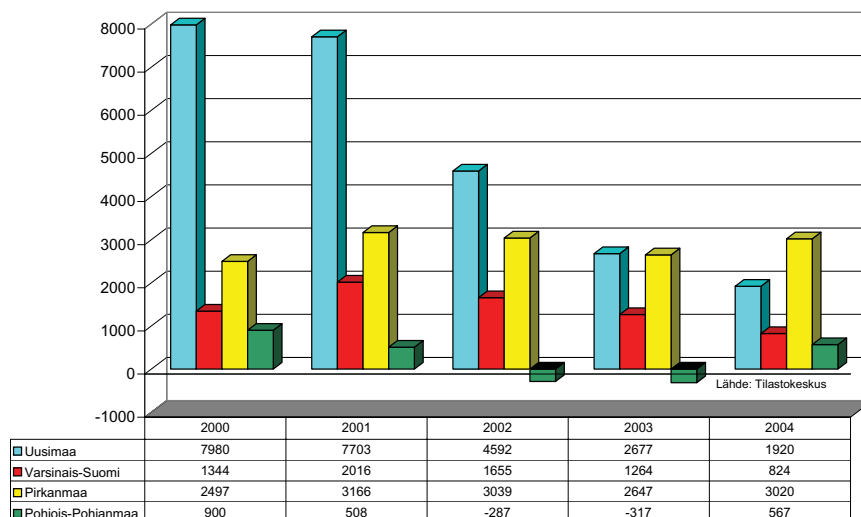
Maakuntasuunnitelman kehitysmittareiden vertailussa käytetyt muut aluetasot ovat: Uusimaa, Pirkanmaa ja Pohjois-Pohjanmaa.

	sivu
Muuttujat:	
Väestön suhteellinen kasvu 2000-2025	38
Muuttoliike 2000-2004	38
Taloudellinen huoltosuhde 2000-2003 Taloudellinen huoltosuhde ilmoittaa kuinka monta työvoiman ulkopuolella olevaa tai työtöntä on yhtä työllistä kohti	38
Työllisyysaste 2003 (työllisten osuus 15-64 –vuotiaista)	39
Työttömät työnhakijat 1995–2000 ja 2004	39
Opiskelijoiden määrä eri oppilaitoksissa 2003	39
Korkea-asteen tutkinnon suorittaneiden osuus 2000-2003 Korkea-asteen tutkinnoksi luokitellaan ammatillisten oppilaitosten 4-vuotiset tai sitä pidemmät koulutukset, ammattikorkeakoulututkinnot, yliopistoissa tai korkeakouluissa suoritettut tutkinnot. Korkea-asteen tutkinnon suorittaneiden osuus on laskettu 15-vuotta täyttäneiden määrästä.	40
Työpaikkaomavaraisuus 2000-2003*	40
Työpaikkojen toimialarakenne (%) 2003 Toimialat jaetaan perinteisesti kolmeen ryhmään: alkutuotanto, jalostus ja palvelut. Tässä jaossa jalostukseen luetaan teollisuus ja rakentaminen.	40
Informaatiosektorin työpaikat % 2000-2003 Informaatiosektorin työpaikoiksi lasketaan työpaikat tavara-, palvelu- ja sisältötuotannossa.	41
BKT/asukas (euroa), 2000-2002	41
Valmistuneet asunnot (kpl), 2001-2003	41
Valmistuneet toimitilarakennukset (m ³), 2001-2003	42
Maatilojen lukumäärä (maataloustukia hakeneet aktiivivilat) 1995-2002	42
Luomutilat (kpl ja ha) 2004	42
Avomaatuotannon jakautuminen (ha), 2003	43
Kasvihuonetuotannon jakautuminen (kpl), 2003	43
Kesämökkien määrä 2000-2003	43

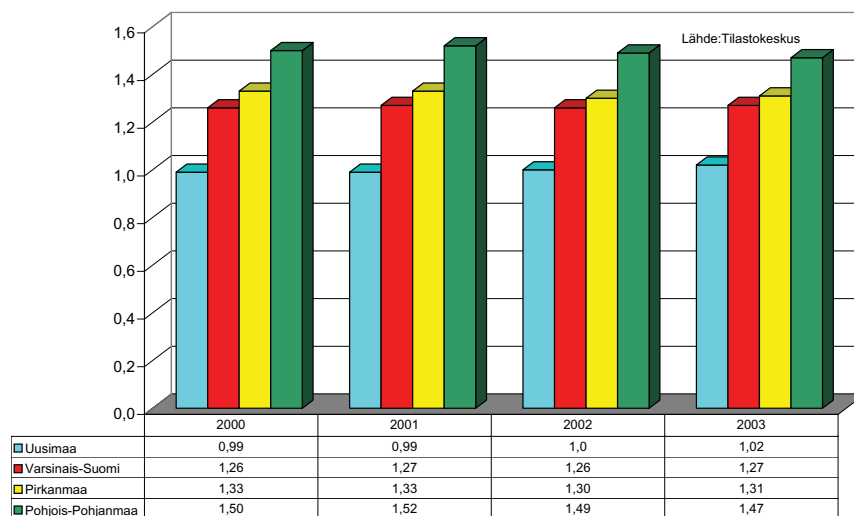
Väestön suhteellinen kasvu 2000-2025



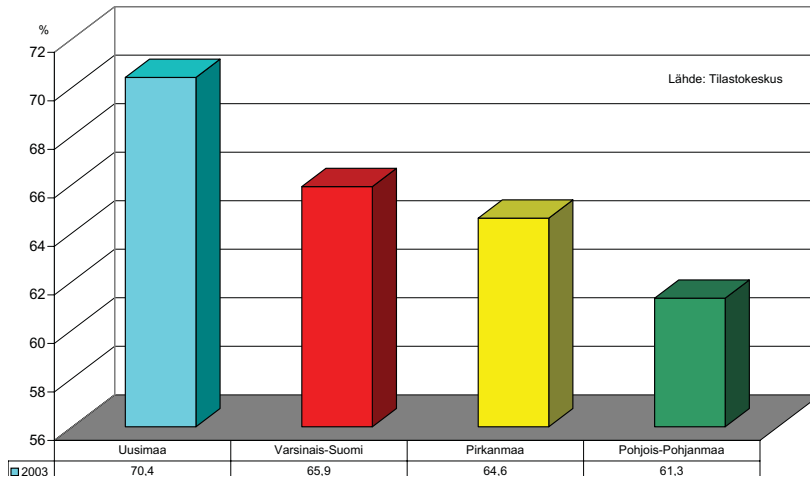
Muuttoliike 2000-2004



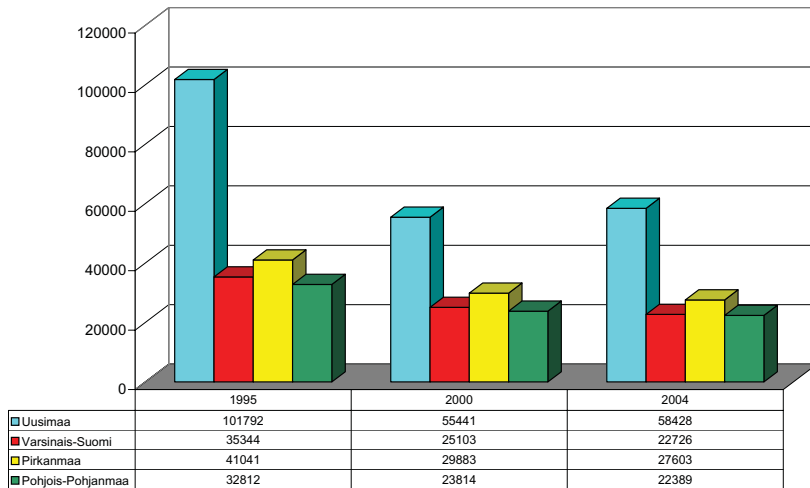
Taloudellinen huoltosuhte 2000-2003



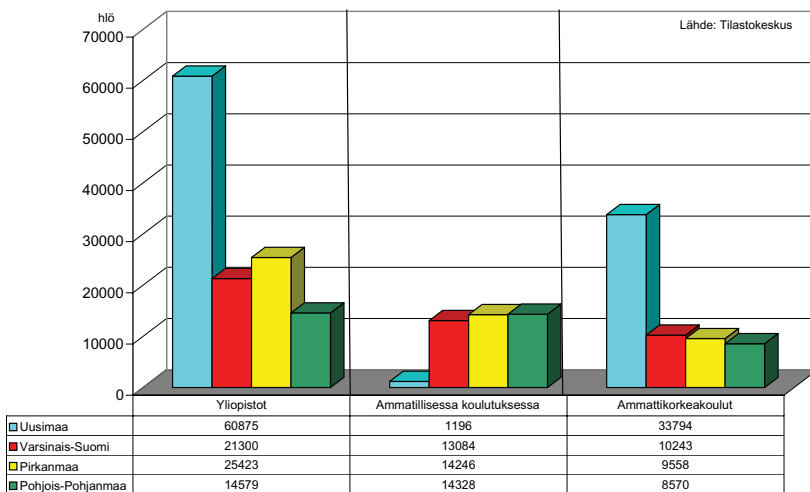
Työllisyysaste 2003 (työllisten osuus 15 - 64-vuotiaista)



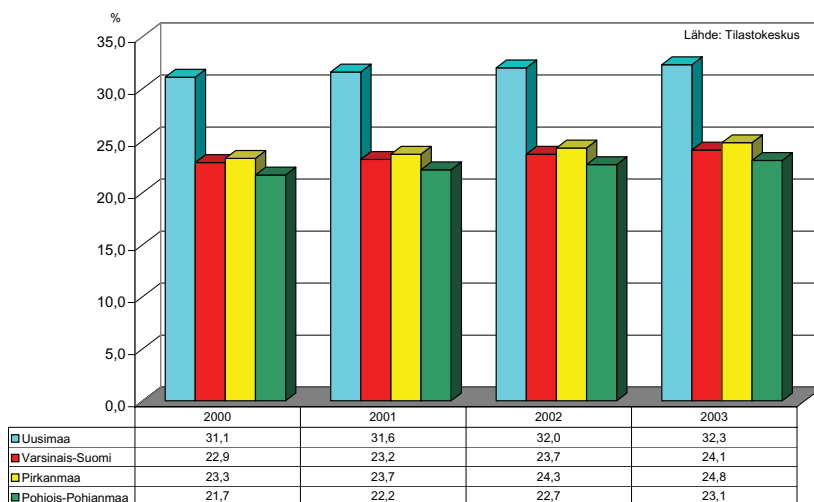
Työttömät työnhakijat 1995, 2000 ja 2004



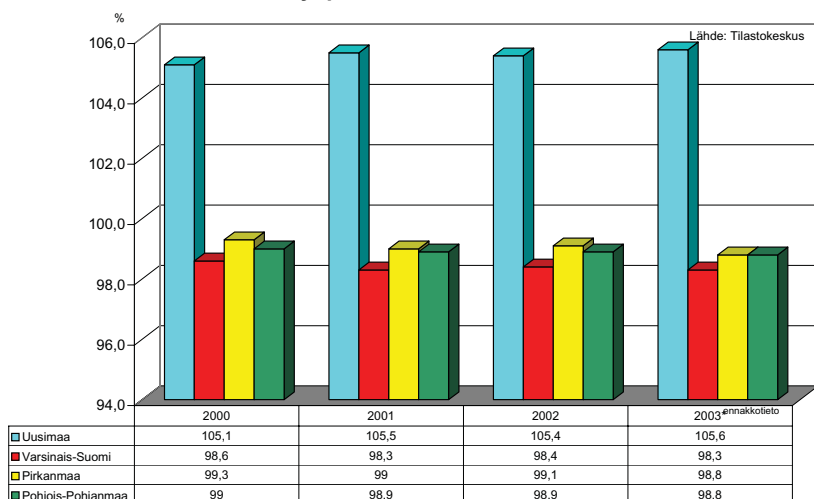
Opiskelijoiden määrä eri oppilaitoksissa 2003



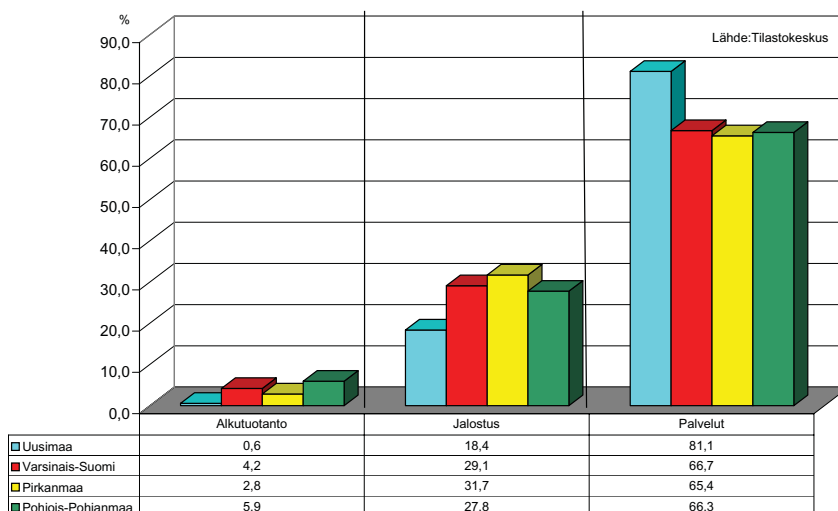
Korkea-asteen tutkinnon suorittaneiden osuus 2000-2003



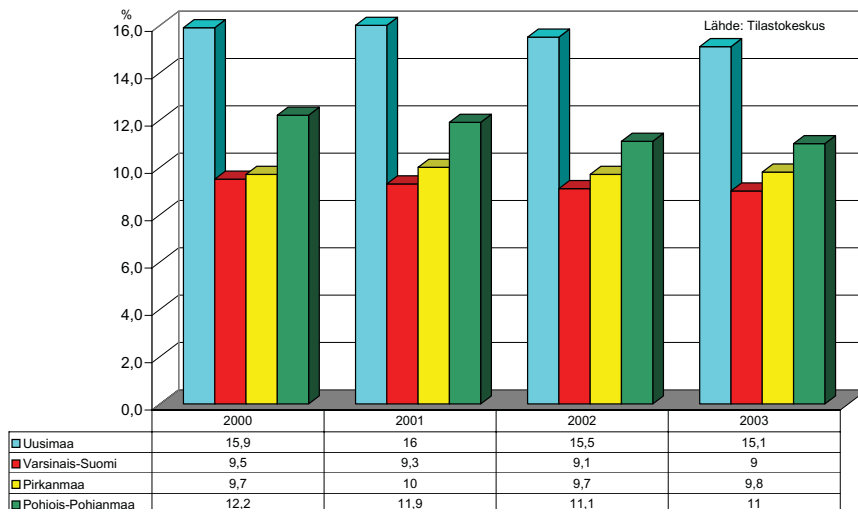
Työpaikkaomavaraisuus 2000-2003*



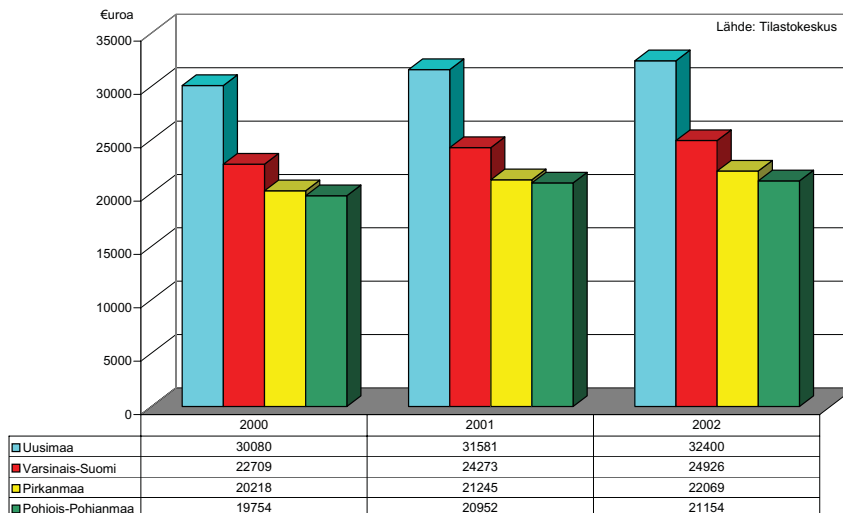
Työpaikkojen toimialarakenne (%) 2003



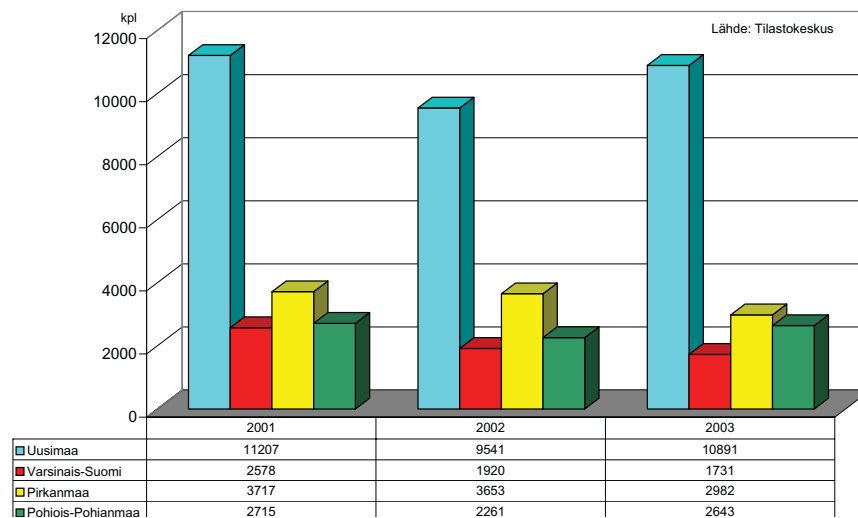
Informaatiosektorin työpaikat (%) 2000-2003



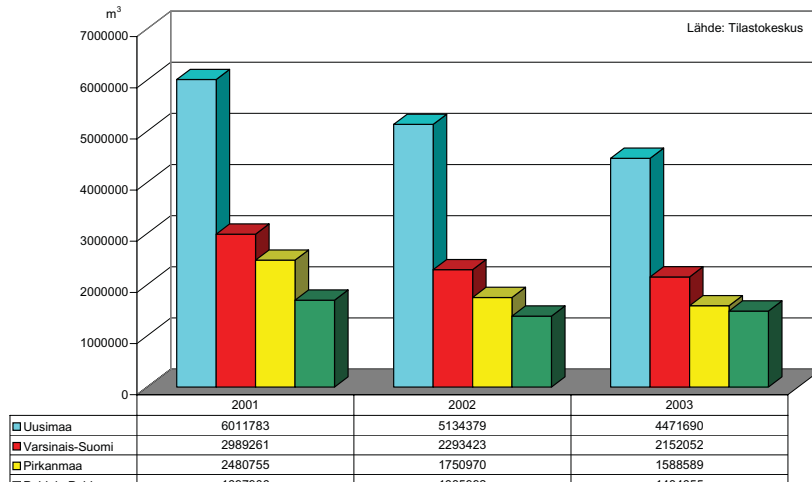
BKT / asukas (€) 2000-2002



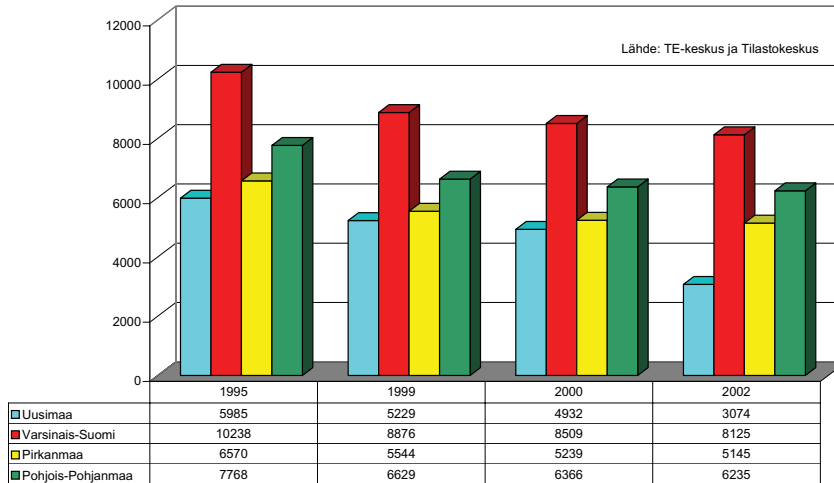
Valmistuneet asunnot (kpl) 2001-2003



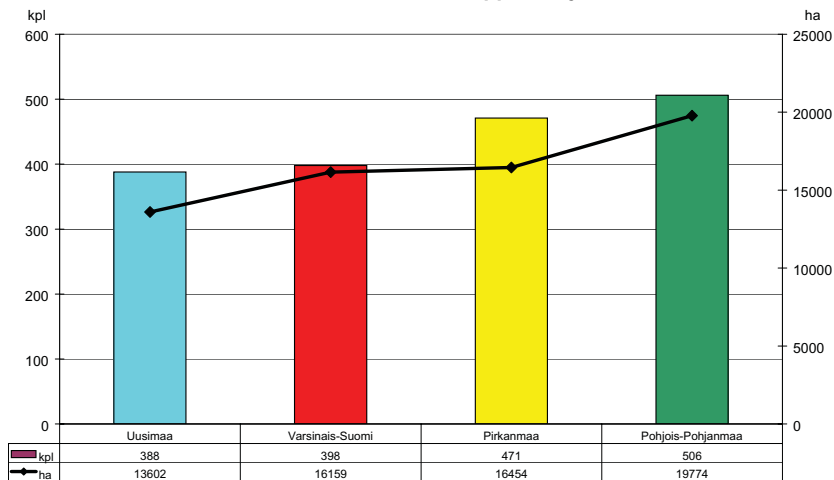
Valmistuneet toimitilarakennukset (m³) 2001-2003



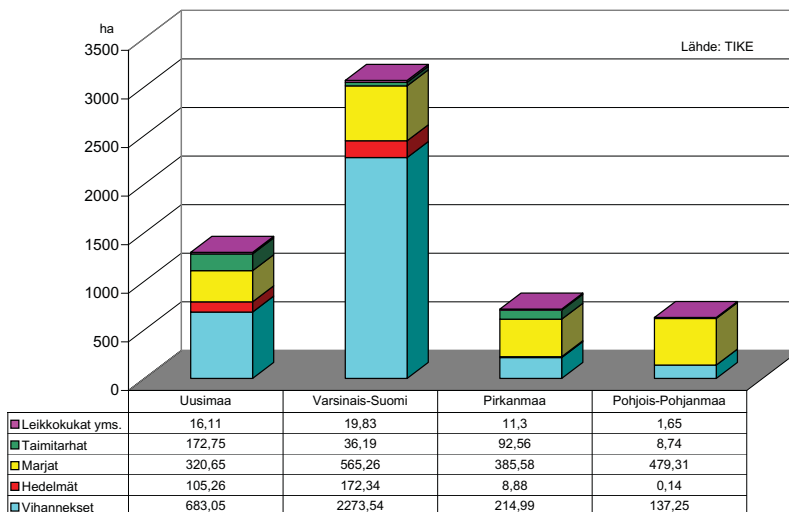
Maatilojen lukumäärä 1995-2002 (maataloustukia hakeneet aktiivivilat)



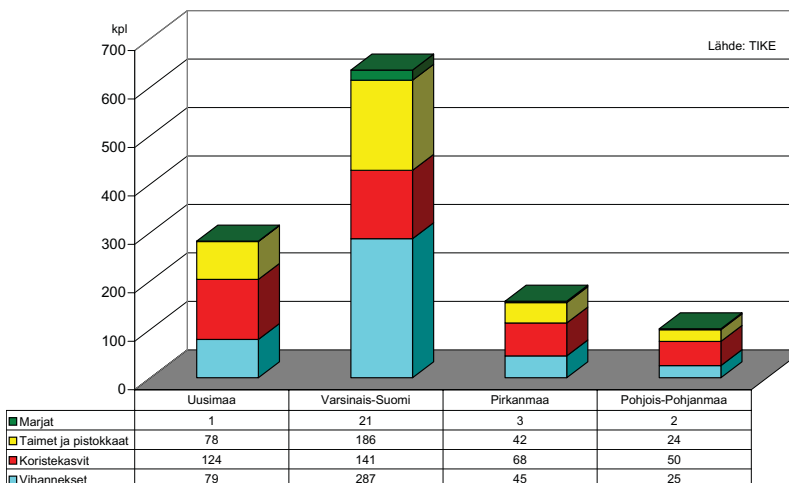
Luomutilat 2004, kappaletta ja hehtaaria



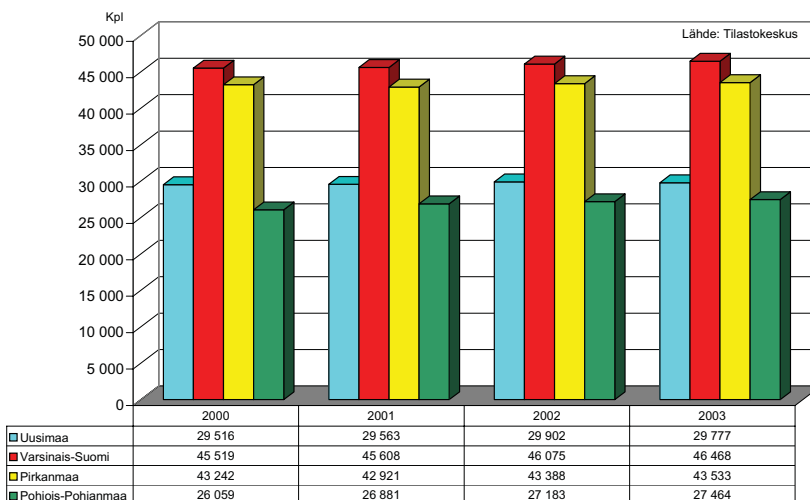
Avomaatuotannon jakautuminen 2003, ha



Kasvihuonetuotannon jakautuminen 2003, kpl

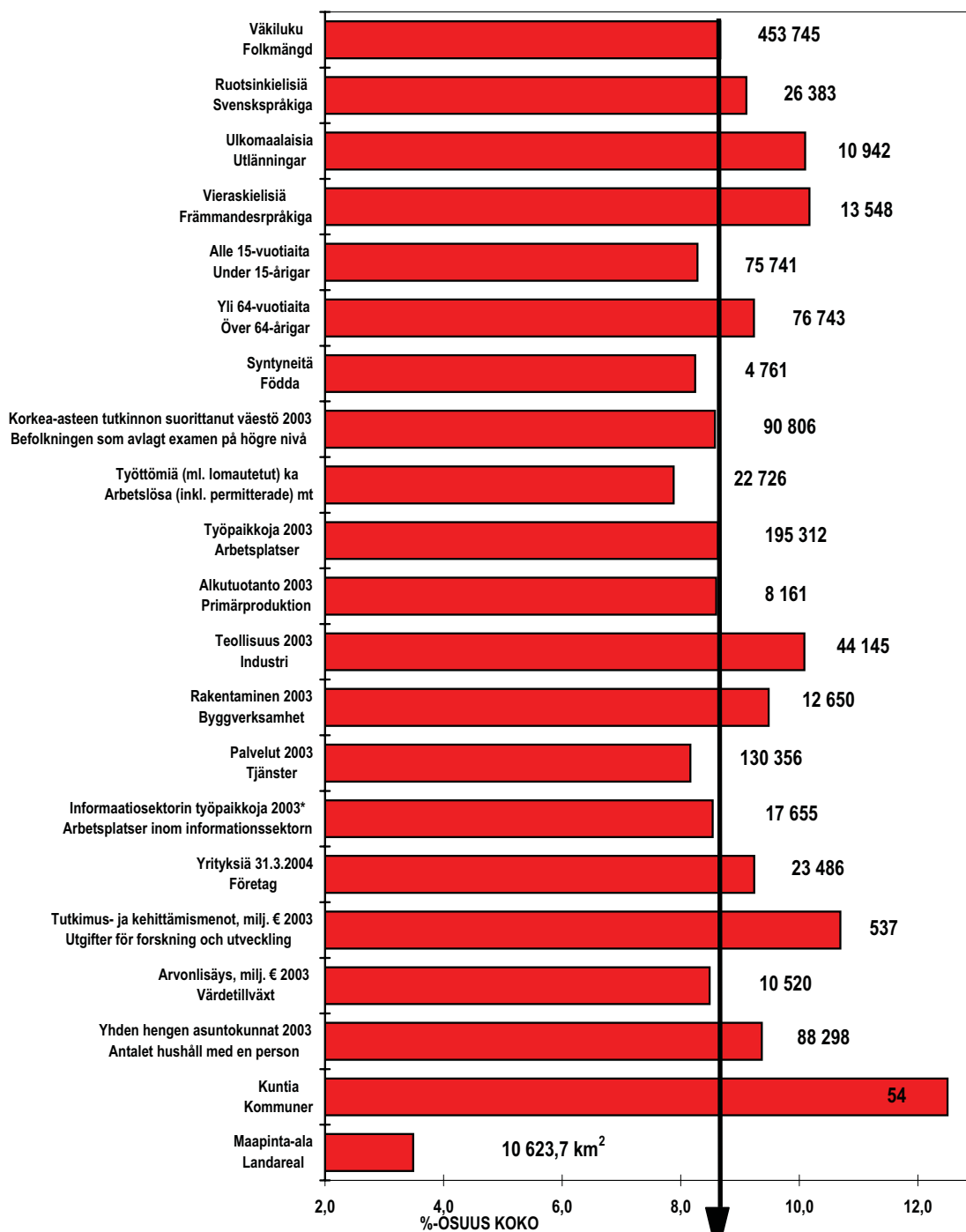


Kesämökkien määrä 2000-2003



5.1

VARSINAIS-SUOMEN PROFIILI
PROFILEN AV EGENTLIGA FINLAND
2004



* Ennakkotieto / Preliminär uppgift
 Lähteet: Tilastokeskus, työministeriö
 Källor: Statistikcentralen, arbetsministeriet

Nuoli kuvaa väkiluvun mukaista viitearvoa.
 Pilen beskriver referenstal som grundar sig på
 folkmängden.

5.2 Varsinais-Suomen toteutunut kehitys keskeisten seurantaindikaattoreiden mukaan

Väestö - Befolkning	1999	2000	2001	2002	2003	2004
Väkiluku - Folkmängd	445 542	447 103	449 293	450 968	452 444	453 745
Ruotsinkielisiä - Svenskspråkiga	26 305	26 221	26 279	26 292	26 329	26 383
Vieraskielisiä - Främmandespråkiga	9 323	10 022	11 271	12 181	12 903	13 548
Ulkomaalaisia - Utlänningar	8 880	9 392	10 352	10 941	11 192	10 942
Syntyneiden enemmyys - Födelseöverskott	519	223	169	60	209	459
Maassamuutto (netto) - Omflyttning (netto)	1 527	1 047	1 302	1 103	784	259
Maahanmuutto (netto) - Inflyttning (netto)	450	297	714	552	480	585
Kokonaisnettomuutto - Total nettoflyttning	1 977	1 344	2 016	1 655	1 264	824
Työllisyys ja toimeentulo - Sysselsättning och utkomst	1999	2000	2001	2002	2003	2004
Työttömyysaste - Arbetslöshetsgrad (%)	12,8	11,5	10,3	10,3	10,1	10,3
Arbetslösa arbetsökande (inkl. permitterade)	27 019	25 103	22 771	22 937	22 538	22 726
* Pitkäaikaistyöttömiä - Långtidsarbetslösa	7 923	7 578	5 912	5 761	5 330	5 326
* Alle 25-vuotiaita - Under 25-åriga arbetslösa	3 804	3 323	3 001	3 144	2 986	2 950
Työllisyysaste - Sysselsättningsgrad (%)	64,9	66,2	66,1	66,1	65,9	*
Taloudellinen huoltosuhte - Ekonomisk försörjnings kvot	1,31	1,26	1,27	1,27	1,28	*
Toimeentulotukea saaneiden osuus väestöstä	8,6	8,0	7,7	7,6	8,0	*
Antalet mottagare av utkomststöd, andel av befolkningen						
Työllisiä - Sysselsatta	193 145	197 908	198 317	198 472	198 726	*
Työpaikkoja - Arbetsplatser	190 487	195 164	194 993	195 216	195 312	*
Yrittäjiä ja yksityisen sektorin työpaikat	132 697	137 789	138 142	138 193	136 537	*
Företagare och arbetsplatser inom den privata sektorn						
Työpaikkarakente - Arbetsplatsstruktur (%)						
* Alkutuotanto - Primärproduktion	5,5	5,2	4,9	4,7	4,4	*
* Teollisuus - Tillverkning	24,1	24,0	23,5	23,1	21,8	*
* Rakentaminen - Byggverksamhet	6,6	6,9	6,7	6,5	6,5	*
* Kauppa, majoitus- ja ravit. toiminta Handel, hotell- och restaurangverksamhet	13,5	13,5	13,9	14,0	14,3	*
* Muut palvelut - Andra tjänster	47,9	48,2	48,8	49,4	50,9	*
Yritystoiminta ja elinkeinoelämä - Företagverksamhet och näringsliv	1999	2000	2001	2002	2003	2004
Maatiloja - Jordbrukslägenheter	8 867	8 509	8 197	7 977	7 834	*
Toimivia yrityksiä - Fungerande företag (31.12.)	21 556	21 932	22 296	22 569	23 020	*
Toimipaikkoja - Verksamhetställe	22 517	23 005	23 475	23 746	23 884	*
Arvonlisäys/asukas käyvin hinnoin	21 151	20 978	20 977	23 702	23 290	*
Förädlingsvärde/inv. till löpande priser, €						
Arvonlisäys/asukas kiintein vuoden 2000 hinnoin, koko maa=100	103,0	96,0	91,4	99,5	95,8	*
Förädlingsvärde/inv. till 2000 års priser, hela landet=100						
Koulutus - Utbildning	1999	2000	2001	2002	2003	2004
Tutkinnon suorittanut väestö, osuus 15-vuotta täyttäneistä (indeksoituna koko maa =100)	58,0 (99,1)	58,9 (99,2)	59,7 (99,2)	60,6 (99,3)	61,4 (99,2)	*
Befolkningen som avlagt examen, andel av den 15 års fyllda befolkningen (ind. hela landet = 100)						
Korkea-asteen tutkinnon suorittanut väestö, osuus 15-vuotta täyttäneistä (indeksoituna koko maa =100)	22,5 (98,3)	22,9 (98,3)	23,2 (97,9)	23,7 (97,9)	24,1 (98,0)	*
Befolkningen som avlagt examen på högre nivå, andel av den 15 års fyllda befolkningen (ind. hela landet = 100)						
Kuntatalous - Kommunal ekonomi	1999	2000	2001	2002	2003	2004e
Tuloveroprosentti - Inkomstskattesats	17,24	17,48	17,50	17,61	17,83	17,84
Vuosikate/asukas - Årsbidrag/inv., €	207	267	373	506	216	146
Verotulo/asukas - Skatteinkomster, €	2 306	2 438	2 685	2 697	2 514	*
Valtionosuudet/asukas - Statsandelar/inv., €	609	658	738	810	866	*
Lainakanta/asukas - Länestock/inv., €	860	718	651	600	595	695
Konsernilainakanta/asukas - Koncernlänestock/inv., €	2 450	2 563	2 678	2 741	2 840	*
Investoinnit/asukas - Investeringar/inv., €	335	400	397	418	442	*
Vuosikate/investoinnit - Årsbidrag/investeringar, €	62	67	94	121	49	*